

# DÉCOUVREZ NOS PROGRAMMES DE FORMATION

POUR ACQUÉRIR DE  
NOUVELLES COMPÉTENCES





**EXPERT  
EN FORMATIONS  
PRÉVENTION  
SÉCURITÉ**

# QUI SOMMES-NOUS ?

Après 10 ans d'expérience dans le domaine de la formation, des professionnels œuvrant dans les secteurs de la prévention des risques, de la logistique et du TP, et à travers la France ont choisi de collaborer pour créer le Réseau AMYNCO.

Le Réseau AMYNCO, spécialisé dans les formations axées sur la prévention et la sécurité, s'engage à faciliter les démarches de formation pour les entreprises et les établissements publics, tout en préservant les standards élevés, en collaborant avec les organismes et partenaires locaux.



## NOS VALEURS

- ✓ EXPERTISE, ÉCOUTE, QUALITÉ
- ✓ PROXIMITÉ, FLEXIBILITÉ, RÉACTIVITÉ
- ✓ BIENVEILLANCE, ACCOMPAGNEMENT

## UNE COUVERTURE NATIONALE POUR FACILITER VOS DÉMARCHES

Nous avons la capacité de répondre aux exigences de toutes vos entités à travers la France, en exploitant nos partenariats et en vous offrant la possibilité de disposer d'un interlocuteur exclusif du Réseau AMYNCO. Celui-ci s'engage à vous fournir des solutions adaptées localement.

## NOS CONSULTANTS FORMATEURS

Le Réseau AMYNCO élabore, met en œuvre et propose des services de formation et de conseil spécifiquement adaptés à vos exigences. Afin d'atteindre cet objectif, le réseau mobilise une diversité de savoir-faire et de compétences issus d'un ensemble de plus de 100 formateurs, couvrant l'ensemble du territoire.

## EXPERT EN PEDAGOGIE

Le Réseau AMYNCO met en pratique les principes qu'il préconise ou enseigne, vous offrant ainsi des solutions parfaitement adaptées aux objectifs de vos collaborateurs. Notre approche pédagogique, basée sur des observations et des expériences concrètes, vous prépare à anticiper les situations professionnelles que vous rencontrerez au quotidien. Équilibrant judicieusement la théorie et la pratique, ainsi que les mises en situation et les études de cas, notre méthode permet à l'apprenant de jouer un rôle actif dans sa formation, favorisant ainsi l'acquisition d'une plus grande autonomie.

## AMÉLIORATION CONTINUE DES FORMATEURS

Le Réseau AMYNCO accorde une attention particulière à la sélection de ses consultants-formateurs. Un processus rigoureux nous permet d'évaluer leur pertinence par rapport au domaine technique ciblé ainsi que leurs compétences pédagogiques. Les réactions des stagiaires, l'évaluation régulière de leur satisfaction et les retours d'expérience de nos clients sont scrupuleusement analysés et utilisés pour améliorer continuellement la méthodologie appliquée lors de nos sessions de formation.

## FORMATION SUR MESURE EN INTRA

Le Réseau AMYNCO développe avec vous des formations en Intra-entreprise qui offrent une approche sur mesure, confidentielle, flexible et propice au renforcement de l'esprit d'équipe. Elles représentent un investissement judicieux pour le développement continu de vos collaborateurs et, par conséquent, pour la réussite de votre organisation.

## EXPERTISE & QUALITÉ

Fort de la certification QUALIOPi, notre expertise dans le domaine s'étend sur plus de 10 ans. Nous nous engageons résolument à pratiquer notre métier de manière éthique et déontologique.

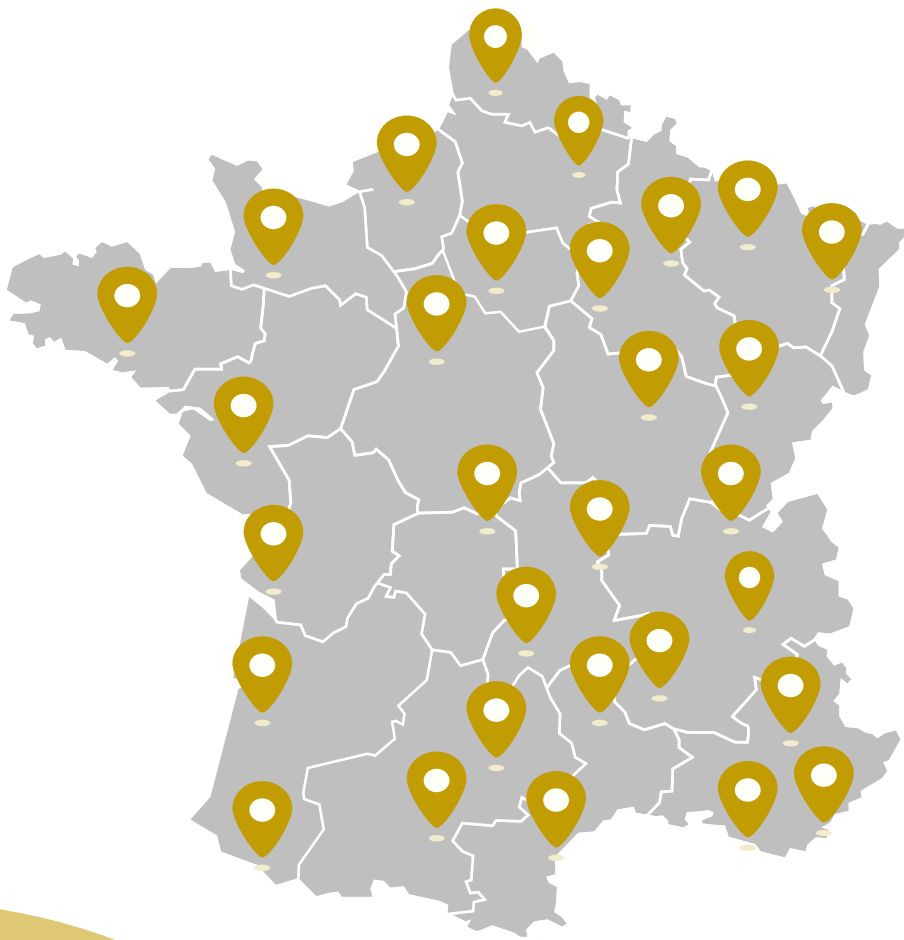


 RÉPUBLIQUE FRANÇAISE

La certification qualité a été délivrée  
au titre de la catégorie d'action suivante :  
- Actions de formation

# NOUS TROUVER

## UN ANCRAGE TERRITORIAL



RÉSEAU  
**AMYNCO**  
*Expert en formations  
Prévention - Sécurité*

## CONTACT



**RINALDO Henri**

Directeur des opérations



06 02 10 38 82

01 84 60 71 20



formation.amynco@gmail.com



66 Bd Diderot

75012 Paris

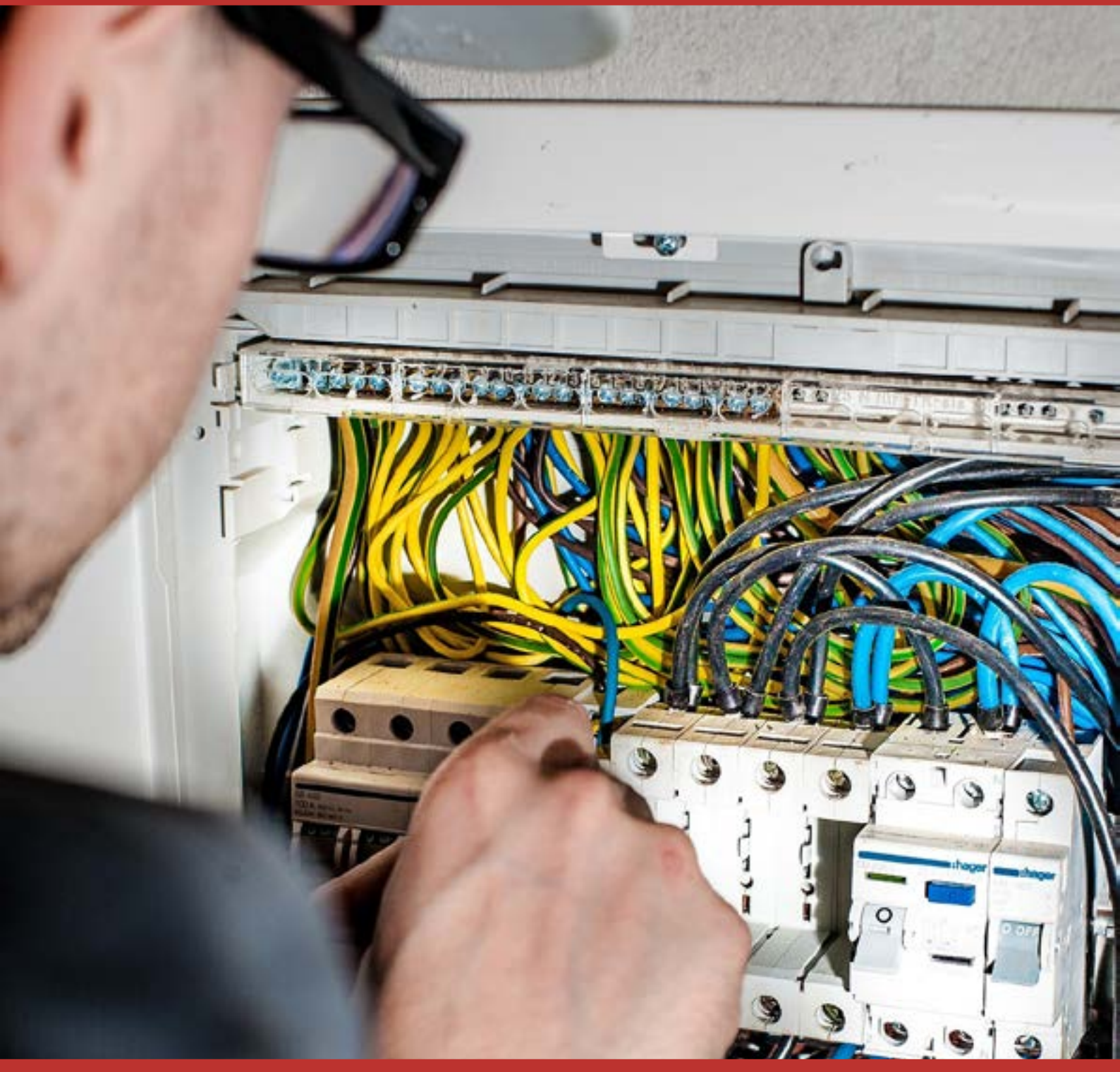


<http://www.amynco.fr>

<http://www.amynco-aipr.fr>

Siret : N°91084692200011 - NDA : 11756465975

# HABILITATION ÉLECTRIQUE



## Réf. 100

### PUBLIC VISÉ

- ▶ Tout public.
  - ▶ Être âgé d'au moins 18 ans.
  - ▶ Électriciens et électriciennes.
- Techniciens et ingénieurs en électricité, agent de maintenance de maintenance.
- ▶ Toute personne amenée à travailler à proximité ou sur des équipements électriques.

### PRÉ-REQUIS

- ▶ Connaître les bases en électricité.
- ▶ Être apte médicalement.

### MOYENS & MÉTHODES PÉDAGOGIQUES

- ▶ Paperboard, moyens audiovisuels, appropriés aux sujets traités : diaporamas, vidéo, PowerPoint.
- ▶ Supports de formations remis : Livrets récapitulatifs
- ▶ Alternance d'exposés théoriques et d'ateliers pratiques.
- ▶ Formateur expert dans le domaine.

### SUIVI DE L'ACTION

Un suivi rigoureux de la formation sera assuré, comprenant une feuille de présence qui sera complétée par demi-journée. Les stagiaires auront l'opportunité de remplir une fiche d'évaluation de la formation.

### ÉVALUATION & VALIDATION

- ▶ Test pratique d'opérations de levage en conditions réelles.
- ▶ Test théorique écrit couvrant les connaissances théoriques.
- ▶ Validation des compétences par un formateur qualifié.

### DURÉE & HORAIRES

- ▶ 1 journée - 6 heures (dont 1h de test).

### CONDITIONS LOGISTIQUES

En INTRA ou dans une salle de réunion accessible aux personnes en situation de handicap.

### CONDITIONS TARIFAIRES

- ▶ à partir de 600€ TTC / jour.
- ▶ ≤ 10 selon le niveau des stagiaires.

## Habilitation Électrique HO (V) BO

### Formation en Habilitation Opérationnelle pour les Travaux Sous Tension Hors Tension

Ce programme de formation vise à assurer que les participants acquièrent les compétences nécessaires pour travailler en toute sécurité sur des installations électriques et à les sensibiliser aux risques électriques.

### OBJECTIFS

- ▶ Comprendre les principes de base de la sécurité électrique.
- ▶ Acquérir les connaissances nécessaires pour intervenir en toute sécurité sur des installations électriques.
- ▶ Identifier et évaluer les risques électriques.
- ▶ Appliquer les procédures de sécurité pour travaux hors tension (HO).
- ▶ Adopter des comportements sûrs dans un environnement électrique.
- ▶ Apprendre à utiliser les équipements de protection individuelle (EPI) et collective (EPC).

### PROGRAMME

#### MODULE 1 : FONDAMENTAUX DE LA SÉCURITÉ ÉLECTRIQUE

- ▶ Présentation des risques électriques.
- ▶ Les effets du courant électrique sur le corps humain.
- ▶ Les zones à risque électrique et leur classification.

#### MODULE 2 : TRAVAUX HORS TENSION (HO)

- ▶ Procédures de consignation et de déconsignation.
- ▶ Utilisation des tableaux de consignation.
- ▶ Vérification de l'absence de tension.
- ▶ Méthodes de travail pour les travaux hors tension.

#### MODULE 3 : ÉQUIPEMENTS DE PROTECTION

- ▶ Présentation des équipements de protection individuelle (EPI).
- ▶ Utilisation correcte des EPI.
- ▶ Les équipements de protection collective (EPC).

#### MODULE 4 : COMPORTEMENTS SÉCURITAIRES

- ▶ Les règles de sécurité en présence de l'électricité.
- ▶ Comportement à adopter en cas d'incident électrique.
- ▶ Communication et gestion des interventions d'urgence.

#### MODULE 5 : ÉVALUATION DES CONNAISSANCES

- ▶ Test de connaissances théoriques.
- ▶ Mise en situation pratique et évaluation des compétences.
- ▶ Remise de l'attestation d'habilitation électrique HO V 0 en cas de réussite.

#### ÉVALUATION DE FIN DE FORMATION & VALIDATION DES ACQUIS :

- ▶ La validation des acquis se fera à la fin de la formation par le biais d'un test de connaissances théoriques et d'une mise en situation pratique.
- ▶ Les participants devront réussir le test théorique et démontrer leur capacité à appliquer les procédures de travail en toute sécurité.
- ▶ Une attestation d'habilitation électrique HO (V) BO sera remise aux participants qui auront satisfait à toutes les exigences de la formation.



## Réf. 110

### PUBLIC VISÉ

- ▶ Être âgé d'au moins 18 ans.
- ▶ Manœuvre, travailleurs du domaine électrique, tels que les électriciens,
- ▶ Les techniciens en électricité, les ingénieurs électriques.

### PRÉ-REQUIS

- ▶ Avoir suivi et réussi une formation en habilitation électrique de niveau B0 ou supérieur.
- ▶ Posséder une habilitation électrique de niveau B0 ou supérieur.
- ▶ Avoir des connaissances de base en électricité et être capable de lire des schémas électriques.
- ▶ Être en bonne condition physique et médicale.

### MOYENS & MÉTHODES PÉDAGOGIQUES

- ▶ Paperboard, moyens audiovisuels, appropriés aux sujets traités : diaporamas, vidéo, PowerPoint.
- ▶ Supports de formations remis : Livrets récapitulatifs
- ▶ Alternance d'exposés théoriques et d'ateliers pratiques.
- ▶ Formateur expert dans le domaine.

### SUIVI DE L'ACTION

- ▶ Un suivi rigoureux de la formation sera assuré, comprenant une feuille de présence qui sera complétée par demi-journée.
- ▶ Les stagiaires auront l'opportunité de remplir une fiche d'évaluation de la formation pour donner leur avis.

### ÉVALUATION & VALIDATION

- ▶ La validation des acquis se fera à la fin de la formation par le biais d'un test de connaissances théoriques et d'une mise en situation pratique de manœuvres.

### DURÉE & HORAIRES

- ▶ 2 journées- 14 heures (dont 2h de test).

### CONDITIONS LOGISTIQUES

En INTRA ou dans une salle de réunion accessible aux personnes en situation de handicap.

### CONDITIONS TARIFAIRES

- ▶ À partir de 600€ TTC / jour.
- ▶ ≤ 10 selon le niveau des stagiaires.

## Habilitation Électrique BS BE Manœuvre

### Formation en Habilitation Électrique pour les Manœuvres de Dispositifs de Sectionnement

Ce programme de formation vise à fournir aux participants les compétences et les connaissances nécessaires pour effectuer des manœuvres de dispositifs de sectionnement en toute sécurité sur des installations électriques, en respectant les normes de sécurité et les procédures spécifiques.

### OBJECTIFS

- ▶ Acquérir les compétences nécessaires pour effectuer en toute sécurité des manœuvres de dispositifs de sectionnement sur des installations électriques.
- ▶ Comprendre les risques électriques associés aux manœuvres et les mesures de prévention correspondantes.
- ▶ Maîtriser la lecture et l'interprétation des schémas électriques.
- ▶ Appliquer les procédures de travail en toute sécurité pour les manœuvres électriques.
- ▶ Connaître les équipements de protection individuelle (EPI) et collective (EPC) requis pour les manœuvres.

### PROGRAMME

#### MODULE 1 : FONDAMENTAUX DE LA SÉCURITÉ ÉLECTRIQUE

- ▶ Risques électriques et effets du courant sur le corps humain.
- ▶ Zones à risque électrique et leur classification.
- ▶ Notions de sécurité en électricité.

#### MODULE 2 : LECTURE DES SCHÉMAS ÉLECTRIQUES

- ▶ Introduction à la lecture et l'interprétation des schémas électriques.
- ▶ Identification des dispositifs de sectionnement et de leurs connexions.
- ▶ Compréhension des symboles électriques.

#### MODULE 3 : MANŒUVRES DE DISPOSITIFS DE SECTIONNEMENT

- ▶ Principes des manœuvres de dispositifs de sectionnement.
- ▶ Procédures de manœuvre en toute sécurité.
- ▶ Utilisation des outils et équipements pour les manœuvres.

#### MODULE 4 : ÉQUIPEMENTS DE PROTECTION

- ▶ Présentation des équipements de protection individuelle (EPI) adaptés aux manœuvres.
- ▶ Utilisation correcte des EPI.
- ▶ Équipements de protection collective (EPC) requis pour les manœuvres.

#### MODULE 5 : ÉVALUATION DES CONNAISSANCES ET PRATIQUE

- ▶ Test de connaissances théoriques.
- ▶ Mise en situation pratique de manœuvres sur des dispositifs de sectionnement.
- ▶ Remise de l'attestation d'habilitation électrique BS BE Manœuvre en cas de réussite.

#### ÉVALUATION DE FIN DE FORMATION - VALIDATION DES ACQUIS :

- ▶ Une attestation d'habilitation électrique BS BE Manœuvre sera remise aux participants qui auront satisfait à toutes les exigences de la formation.
- ▶ Les participants devront réussir le test théorique et démontrer leur capacité à effectuer en toute sécurité des manœuvres de dispositifs de sectionnement conformément aux procédures de travail.





## Réf. 120

### PUBLIC VISÉ

- ▶ Être âgé d'au moins 18 ans.
- ▶ Électriciens et électriciennes.
- ▶ Techniciens et ingénieurs en électricité, agent de maintenance de maintenance.
- ▶ Toute personne amenée à travailler à proximité ou sur des équipements électriques.

### PRÉ-REQUIS

- ▶ Connaître les bases en électricité.
- ▶ Être apte médicalement.

### MOYENS & MÉTHODES PÉDAGOGIQUES

- ▶ Paperboard, moyens audiovisuels, appropriés aux sujets traités : diaporamas, vidéo, PowerPoint.
- ▶ Supports de formations remis : Livrets récapitulatifs
- ▶ Alternance d'exposés théoriques et d'ateliers pratiques.
- ▶ Formateur expert dans le domaine

### SUIVI DE L'ACTION

Un suivi rigoureux de la formation sera assuré, comprenant une feuille de présence qui sera complétée par demi-journée. Les stagiaires auront l'opportunité de remplir une fiche d'évaluation de la formation.

### ÉVALUATION & VALIDATION

- ▶ Les participants devront réussir le test théorique et démontrer leur capacité à appliquer les procédures de travail en toute sécurité en basse tension.
- ▶ Une attestation d'habilitation électrique BR sera délivrée aux participants qui auront satisfait à toutes les exigences de la formation.

### DURÉE & HORAIRES

- ▶ 3 journées - 21 heures (dont 2h de test).

### CONDITIONS LOGISTIQUES

- ▶ En INTRA ou dans une salle de réunion.
- ▶ Accessible aux personnes en situation de handicap.

### CONDITIONS TARIFAIRES

- ▶ À partir de 600€ TTC / jour.
- ▶ ≤ 10 selon le niveau des stagiaires.

## Habilitation Électrique BR (Basse Tension)

### Formation en Habilitation Électrique pour les Travaux en Basse Tension

Ce programme de formation en habilitation électrique BR vise à garantir que les participants acquièrent les compétences nécessaires pour travailler en toute sécurité sur des installations électriques en basse tension et à les sensibiliser aux risques électriques spécifiques à cette tension.

### OBJECTIFS

- ▶ Comprendre les principes de base de la sécurité électrique en basse tension.
- ▶ Acquérir les compétences nécessaires pour travailler en toute sécurité sur des installations électriques basse tension.
- ▶ Identifier les risques électriques liés à la basse tension.
- ▶ Appliquer les procédures de sécurité pour les travaux en basse tension.
- ▶ Maîtriser l'utilisation des équipements de protection individuelle (EPI) et collective (EPC).

### PROGRAMME

#### MODULE 1 : FONDAMENTAUX DE LA SÉCURITÉ ÉLECTRIQUE EN BASSE TENSION

- ▶ Introduction aux risques électriques en basse tension.
- ▶ Les effets du courant électrique sur le corps humain.
- ▶ Les zones à risque électrique en basse tension.

#### MODULE 2 : TRAVAUX EN BASSE TENSION

- ▶ Notions de base sur la basse tension.
- ▶ Procédures de consignation et de déconsignation en basse tension.
- ▶ Vérification de l'absence de tension en basse tension.
- ▶ Méthodes de travail pour les travaux en basse tension.

#### MODULE 3 : ÉQUIPEMENTS DE PROTECTION EN BASSE TENSION

- ▶ Présentation des équipements de protection individuelle (EPI) spécifiques à la basse tension.
- ▶ Utilisation correcte des EPI en basse tension.
- ▶ Équipements de protection collective (EPC) adaptés à la basse tension.

#### MODULE 4 : COMPORTEMENTS SÉCURITAIRES EN BASSE TENSION

- ▶ Les règles de sécurité spécifiques à la basse tension.
- ▶ Comportement à adopter en cas d'incident électrique en basse tension.
- ▶ Communication et gestion des interventions d'urgence en basse tension.

#### MODULE 5 : ÉVALUATION DES CONNAISSANCES ET PRATIQUE

- ▶ Test de connaissances théoriques en basse tension.
- ▶ Mise en situation pratique en basse tension pour évaluer les compétences.
- ▶ Remise de l'attestation d'habilitation électrique BR en cas de réussite.

#### EVALUATION DE FIN DE FORMATION & VALIDATION DES ACQUIS :

La validation des acquis se fera à la fin de la formation à travers un test de connaissances théoriques spécifiques à la basse tension et une mise en situation pratique en basse tension.



## Réf. 130

### PUBLIC VISÉ

- ▶ Tout public.
- ▶ Être âgé d'au moins 18 ans.
- ▶ Toute personne amenée à travailler à proximité ou sur des équipements électriques: Électriciens et électriciennes. Techniciens et ingénieurs en électricité, agent de maintenance de maintenance.

### PRÉ-REQUIS

- ▶ Connaître les bases en électricité.
- ▶ Être apte médicalement.

### MOYENS & MÉTHODES PÉDAGOGIQUES

- ▶ Paperboard, moyens audiovisuels, appropriés aux sujets traités : diaporamas, vidéo, PowerPoint, Supports de cours.
- ▶ Supports de formations remis : Livrets récapitulatifs
- ▶ Alternance d'exposés théoriques et d'ateliers pratiques.
- ▶ Formateur expert dans le domaine.
- ▶ Démonstrations pratiques-Équipements de levage pour la pratique- Équipement de protection individuelle (EPI).

### SUIVI DE L'ACTION

Un suivi rigoureux de la formation sera assuré, comprenant une feuille de présence qui sera complétée par demi-journée. De plus, les stagiaires auront l'opportunité de remplir une fiche d'évaluation de la formation.

### ÉVALUATION & VALIDATION

- ▶ Test pratique d'opérations de levage en conditions réelles.
- ▶ Test théorique écrit couvrant les connaissances théoriques.
- ▶ Validation des compétences par un formateur qualifié.

### DURÉE & HORAIRES

- ▶ 3 journées - 21 heures (dont 2h de test).

### CONDITIONS LOGISTIQUES

En INTRA ou dans une salle de réunion accessible aux personnes en situation de handicap.

### CONDITIONS TARIFAIRES

- ▶ à partir de 600€ TTC / jour.
- ▶ ≤ 10 selon le niveau des stagiaires.

## Habilitation Électrique B1

### Formation en Habilitation Électrique pour les Travaux en Basse Tension (BT)

Ce programme de formation en habilitation électrique B1 vise à garantir que les participants acquièrent les compétences nécessaires pour travailler en toute sécurité sur des installations électriques en basse tension et à les sensibiliser aux risques électriques spécifiques à cette tension.

### OBJECTIFS

- ▶ Comprendre les principes de base de la sécurité électrique en basse tension (BT).
- ▶ Acquérir les compétences nécessaires pour travailler en toute sécurité sur des installations électriques en BT.
- ▶ Identifier les risques électriques liés à la basse tension.
- ▶ Appliquer les procédures de sécurité pour les travaux en BT.
- ▶ Maîtriser l'utilisation des équipements de protection individuelle (EPI) et collective (EPC) adaptés à la BT.

### PROGRAMME

#### MODULE 1 : FONDAMENTAUX DE LA SÉCURITÉ ÉLECTRIQUE EN BT

- ▶ Introduction aux risques électriques en basse tension (BT).
- ▶ Les effets du courant électrique sur le corps humain en BT.
- ▶ Les zones à risque électrique en BT et leur classification.

#### MODULE 2 : TRAVAUX EN BASSE TENSION (BT)

- ▶ Notions de base sur la basse tension (BT).
- ▶ Procédures de consignation et de déconsignation en BT.
- ▶ Vérification de l'absence de tension en BT.
- ▶ Méthodes de travail pour les travaux en BT.

#### MODULE 3 : ÉQUIPEMENTS DE PROTECTION EN BT

- ▶ Présentation des équipements de protection individuelle (EPI) spécifiques à la BT.
- ▶ Utilisation correcte des EPI en BT.
- ▶ Équipements de protection collective (EPC) adaptés à la BT.

#### MODULE 4 : COMPORTEMENTS SÉCURITAIRES EN BT

- ▶ Les règles de sécurité spécifiques à la basse tension (BT).
- ▶ Comportement à adopter en cas d'incident électrique en BT.
- ▶ Communication et gestion des interventions d'urgence en BT.

#### MODULE 5 : ÉVALUATION DES CONNAISSANCES ET PRATIQUE

- ▶ Test de connaissances théoriques en BT.
- ▶ Mise en situation pratique en BT pour évaluer les compétences.
- ▶ Remise de l'attestation d'habilitation électrique B1 en cas de réussite.

#### ÉVALUATION DES CONNAISSANCES ET PRATIQUE

La validation des acquis se fera à la fin de la formation à travers un test de connaissances théoriques spécifiques à la BT et une mise en situation pratique en BT. Les participants devront réussir le test théorique et démontrer leur capacité à appliquer les procédures de travail en toute sécurité en BT. Une attestation d'habilitation électrique B1 sera délivrée aux participants qui auront satisfait à toutes les exigences de la formation.



## Réf. 140

### PUBLIC VISÉ

- ▶ Être âgé d'au moins 18 ans.
- ▶ Professionnels qui sont amenés à effectuer des travaux électriques en basse tension (BT) et haute tension (HT), tels que les électriciens, les techniciens en électricité, les ingénieurs électriciens,

### PRÉ-REQUIS

- ▶ Posséder une habilitation électrique de niveau BO et avoir une connaissance de base des installations électriques.

### MOYENS & MÉTHODES PÉDAGOGIQUES

- ▶ Paperboard, moyens audiovisuels, appropriés aux sujets traités : diaporamas, vidéo, PowerPoint, Supports de cours.
- ▶ Supports de formations remis : Livrets récapitulatifs.
- ▶ Alternance d'exposés théoriques et d'ateliers pratiques.
- ▶ Formateur expert dans le domaine.
- ▶ Démonstrations pratiques-Équipements de levage pour la pratique- Équipement de protection individuelle (EPI).

### SUIVI DE L'ACTION

Un suivi rigoureux de la formation sera assuré, comprenant une feuille de présence qui sera complétée par demi-journée. Les stagiaires rempliront une fiche d'évaluation de la formation pour donner leur avis.

### ÉVALUATION & VALIDATION

La validation des acquis se fera à la fin de la formation à travers un test de connaissances théoriques spécifiques à la BT et HT, ainsi qu'une mise en situation pratique en BT et HT. Une attestation d'habilitation électrique B2 sera délivrée aux participants qui auront satisfait à toutes les exigences de la formation.

### DURÉE & HORAIRES

- ▶ 3 journées - 21 heures (dont 2h de test).

### CONDITIONS LOGISTIQUES

En INTRA ou dans une salle de réunion accessible aux personnes en situation de handicap.

### CONDITIONS TARIFAIRES

- ▶ à partir de 600€ TTC / jour.
- ▶ ≤ 10 selon le niveau des stagiaires.

## Habilitation Électrique B2

### Formation en Habilitation Électrique pour les Travaux en Basse Tension (BT) et Haute Tension (HT) - Chef de chantier électricien

Ce programme de formation en habilitation électrique B2 vise à garantir que les participants acquièrent les compétences nécessaires pour travailler en toute sécurité sur des installations électriques en basse tension et haute tension, tout en étant sensibilisés aux risques électriques spécifiques à ces tensions.

### OBJECTIFS

- ▶ Comprendre les principes de base de la sécurité électrique en basse tension (BT) et haute tension (HT).
- ▶ Acquérir les compétences nécessaires pour travailler en toute sécurité sur des installations électriques en BT et HT.
- ▶ Identifier les risques électriques liés à la basse tension et haute tension.
- ▶ Appliquer les procédures de sécurité pour les travaux en BT et HT.
- ▶ Maîtriser l'utilisation des équipements de protection individuelle (EPI) et collective (EPC) adaptés à la BT et HT.

### PROGRAMME

#### MODULE 1 : FONDAMENTAUX DE LA SÉCURITÉ ÉLECTRIQUE EN BT ET HT

- ▶ Introduction aux risques électriques en basse tension (BT) et haute tension (HT).
- ▶ Les effets du courant électrique sur le corps humain en BT et HT.
- ▶ Les zones à risque électrique en BT et HT et leur classification.

#### MODULE 2 : TRAVAUX EN BASSE TENSION (BT)

- ▶ Notions de base sur la basse tension (BT).
- ▶ Procédures de consignation et de déconsignation en BT.
- ▶ Vérification de l'absence de tension en BT.
- ▶ Méthodes de travail pour les travaux en BT.

#### MODULE 3 : TRAVAUX EN HAUTE TENSION (HT)

- ▶ Notions de base sur la haute tension (HT).
- ▶ Procédures de consignation et de déconsignation en HT.
- ▶ Vérification de l'absence de tension en HT.
- ▶ Méthodes de travail pour les travaux en HT.

#### MODULE 4 : ÉQUIPEMENTS DE PROTECTION EN BT ET HT

- ▶ Présentation des équipements de protection individuelle (EPI) spécifiques à la BT et HT.
- ▶ Utilisation correcte des EPI en BT et HT.
- ▶ Équipements de protection collective (EPC) adaptés à la BT et HT.

#### MODULE 5 : COMPORTEMENTS SÉCURITAIRES EN BT ET HT

- ▶ Les règles de sécurité spécifiques à la basse tension (BT) et haute tension (HT).
- ▶ Comportement à adopter en cas d'incident électrique en BT et HT.
- ▶ Communication et gestion des interventions d'urgence en BT et HT.

#### MODULE 6 : ÉVALUATION DES CONNAISSANCES ET PRATIQUE

- ▶ Test de connaissances théoriques en BT et HT.
- ▶ Mise en situation pratique en BT et HT pour évaluer les compétences.
- ▶ Remise de l'attestation d'habilitation électrique B2 en cas de réussite.

#### VALIDATION DES ACQUIS :

Les participants devront réussir le test théorique et démontrer leur capacité à appliquer les procédures de travail en toute sécurité en BT et HT.

# AUTORISATION D'INTERVENTION À PROXIMITÉ DES RÉSEAUX





## Réf. 200

### PUBLIC VISÉ

- ▶ Tous conducteurs d'engins de terrassement, de manutention ou d'élévation, Conducteurs de benne basculante obligation depuis le 01/01/2020).
- ▶ Suiveurs (personnels d'exécution à pied), personnels intervenants dans le cadre des travaux urgents.

### PRÉ-REQUIS

- ▶ Savoir lire et comprendre le Français. Expérience dans les travaux publics.

### MOYENS & MÉTHODES PÉDAGOGIQUES

- ▶ Paperboard, moyens audiovisuels, appropriés aux sujets traités : diaporamas, vidéo, PowerPoint, Supports de cours.
- ▶ Supports de formations remis : Livrets récapitulatifs.
- ▶ La formation utilisera une variété de méthodes pédagogiques, notamment des exposés, des sessions de questions/réponses, des vidéos, des quizz interactifs, et des exercices pratiques.
- ▶ Les participants bénéficieront également des retours d'expériences du formateur, qui est un expert en Voirie et Réseaux Divers (VRD) ainsi qu'un spécialiste juridique expérimenté en matière de réglementation anti-endommagement des réseaux.

### SUIVI DE L'ACTION

- ▶ Un suivi rigoureux de la formation sera assuré, comprenant une feuille de présence qui sera complétée par demi-journée. Les stagiaires auront l'opportunité de remplir une fiche d'évaluation de la formation pour donner leur avis.

### ÉVALUATION & VALIDATION

- ▶ Les participants recevront une attestation de compétence à l'issue de la formation s'ils réussissent avec succès l'examen AIPR.

### DURÉE & HORAIRES

- ▶ 1 journée - 7 heures (dont 1h de test).

### CONDITIONS LOGISTIQUES

- ▶ En INTRA ou dans une salle de réunion accessible aux personnes en situation de handicap.

### CONDITIONS TARIFAIRES

- ▶ à partir de 600€ TTC / jour.
- ▶ Maximum de 10 stagiaires par session

## Formation Autorisation d'Intervention à Proximité des Réseaux (AIPR) - Opérateur

### OBJECTIFS

- ▶ Comprendre les dangers potentiels associés à des interventions à proximité de réseaux souterrains, incluant les risques d'endommagement pour divers types d'infrastructures, ainsi que la sécurité des individus et des biens, tout en prenant en compte la préservation de l'environnement.
- ▶ Familiariser les parties prenantes avec leurs responsabilités respectives, à savoir le chef de projet, l'exploitant des réseaux et les exécutants des travaux.
- ▶ Identifier «méthodes douces de terrassement» respectueuses de l'environnement, visant à minimiser les risques d'endommagement et à réduire les conséquences en cas d'incident.
- ▶ Préparer les employés de l'entreprise à réussir un questionnaire à choix multiples (QCM) requis par la réglementation pour l'obtention de l'attestation de compétence, permettant ainsi aux employeurs de délivrer l'autorisation d'intervention à proximité des réseaux (AIPR).

### PROGRAMME

#### CONTEXTE ET CONNAISSANCES EN SÉCURITÉ DES RÉSEAUX SOUTERRAINS ET AÉRIENS :

- ▶ Exploration du contexte, y compris la connaissance de l'environnement et des risques associés aux réseaux souterrains et aériens.
- ▶ Présentation de la Réglementation Anti-Endommagement (RAE) des réseaux : objectifs et justifications. Analyse du rôle de l'Opérateur, de sa mission, de ses responsabilités, et de son positionnement par rapport à l'Encadrant.
- ▶ Étude des différents types de réseaux enterrés et aériens, y compris leurs éléments constitutifs, leur dangerosité, les éléments affleurants visibles, et les codes couleurs liés aux grillages avertisseurs.

#### RÔLE DE L'OPÉRATEUR EN PHASE TRAVAUX

- ▶ Compréhension de l'environnement du chantier, notamment l'analyse du terrain, les méthodes de repérage, la lecture des plans et leur précision.
- ▶ Examen de l'opération de «marquage-piquetage» : répartition des responsabilités, contrôles effectués par la DREAL (Direction Régionale de l'Environnement, de l'Aménagement et du Logement).
- ▶ Gestion des travaux urgents et des situations imprévues.

#### SÉCURITÉ SUR LE CHANTIER

- ▶ Sensibilisation à l'existence du Guide Technique fascicule 2 version 3 de 01/2020 concernant les interventions à proximité des réseaux.
- ▶ Approche des techniques visant à prévenir les dommages aux réseaux, en tenant compte de l'incertitude quant à la localisation précise des ouvrages.
- ▶ Identification des situations potentiellement dangereuses ou inattendues, et procédures pratiques pour alerter la hiérarchie, y compris la possibilité d'arrêter les travaux.
- ▶ Gestion des incidents sur les réseaux conformément à la règle des «4 A» : Arrêter, Alerter, Aménager, Accueillir, ainsi que la réalisation d'un constat contradictoire en cas de dommage sur les réseaux.

#### AUTORISATION D'INTERVENTION À PROXIMITÉ DES RÉSEAUX (AIPR)

- ▶ Discussion sur les conditions requises pour détenir une AIPR, y compris la durée de validité de l'autorisation.
- ▶ Description du processus de passage du test AIPR, y compris les critères d'évaluation.

#### PRÉPARATION AU QCM – QCM BLANC AVEC MISE EN SITUATION



## Réf. 210 & 220

### PUBLIC VISÉ

- ▶ Personne assurant l'encadrement sous la direction du responsable de projet : conducteur de travaux, chargé d'études, personnel de bureaux de maîtrise d'œuvre et d'assistance à maître d'ouvrages, personnel de maîtrise d'ouvrage, personnel réalisant la détection et le géoréférencement de réseaux.
- ▶ Personne assurant l'encadrement des travaux à proximité de réseaux enterrés ou aériens : chef d'équipe, chef de chantier, conducteur de travaux.

### PRÉ-REQUIS

- ▶ Savoir lire et comprendre le Français.
- ▶ Expérience dans les travaux publics

### MOYENS & MÉTHODES PÉDAGOGIQUES

- ▶ Paperboard, moyens audiovisuels, appropriés aux sujets traités : diaporamas, vidéo, PowerPoint, Supports de cours.
- ▶ Supports de formations remis : Livrets récapitulatifs.
- ▶ La formation utilisera une variété de méthodes pédagogiques, notamment des exposés, des sessions de questions/réponses, des vidéos, des quizz interactifs, et des exercices pratiques. Les participants bénéficieront également des retours d'expériences du formateur, qui est un expert en Voirie et Réseaux

### SUIVI DE L'ACTION

- ▶ Feuille de présence par demi-journée.
- ▶ Fiche d'évaluation de la formation par les stagiaires.

### ÉVALUATION & VALIDATION

- ▶ Les participants recevront une attestation de compétence à l'issue de la formation s'ils réussissent avec succès l'examen AIPR.

### DURÉE & HORAIRES

- ▶ 1 journée - 7 heures (dont 1h de test).

### CONDITIONS LOGISTIQUES

En INTRA ou dans une salle de réunion accessible aux personnes en situation de handicap.

### CONDITIONS TARIFAIRES

- ▶ à partir de 600€ TTC / jour sur devis
- ▶ Maximum de 10 stagiaires par session

## Formation Autorisation d'Intervention à Proximité des réseaux (AIPR) - CONCEPTEUR et ENCADRANT

### OBJECTIFS

- ▶ Analyser les textes réglementaires en profondeur, y compris les récentes mises à jour, notamment celles en date du 01/01/2020.
- ▶ Identifier les responsabilités des différents acteurs impliqués, à savoir le RESPONSABLE DE PROJET, l'EXPLOITANT DE RÉSEAUX et les EXÉCUTANTS DE TRAVAUX.
- ▶ Comprendre les nouvelles obligations résultant de la réglementation récemment mise en vigueur.
- ▶ Préparer le personnel de l'employeur en vue de réussir un questionnaire à choix multiples (QCM) qui leur permettra de se conformer aux exigences réglementaires, autorisant ainsi les employeurs à délivrer l'Autorisation d'Intervention à Proximité des Réseaux (AIPR).

### PROGRAMME

#### EXPLORATION DES RÉSEAUX PRÉSENTS EN FRANCE, LES TRAVAUX ASSOCIÉS, ET LES DOMMAGES POTENTIELS CAUSÉS AUX RÉSEAUX, AINSI QUE LES RAISONS QUI ONT MOTIVÉ UNE RÉFORME DE LA RÉGLEMENTATION.

- ▶ Compréhension de la Réglementation Anti-Endommagement (RAE) : ses objectifs et ses motivations.
- ▶ Analyse des rôles et responsabilités des acteurs impliqués dans les travaux.
- ▶ Étude des différents types de réseaux, en mettant l'accent sur leur sensibilité et leur positionnement dans des tranchées.
- ▶ Mise en lumière des particularités des travaux effectués dans le domaine ferroviaire.

#### PRÉSENTATION DES PRINCIPAUX POINTS DE LA RÉGLEMENTATION,

- ▶ Types de travaux concernés par la réglementation DT-DICT,
- ▶ les obligations de la maîtrise d'ouvrage, et la possibilité de délégation à la maîtrise d'œuvre selon la norme XPS 70-003-5.
- ▶ Discussion sur les nouvelles exigences cartographiques, telles que le géo-référencement et la précision des plans.
- ▶ Présentation des quatre nouvelles procédures (DT, DICT, DT-DICT conjointe, ATU).
- ▶ Examen de la manière dont l'exploitant répond à la DT ou à la DICT.
- ▶ Nouvelles obligations en cas de plans imprécis, comprenant les Investigations Complémentaires (IC) ou les Mesures de Localisation (ML) en phase d'études, ainsi que les -Opérations de Localisation (OL) en phase de démarrage des travaux, effectuées par l'exécutant des travaux (l'entreprise).
- ▶ Présentation des nouvelles obligations concernant le «marquage-piquetage».

#### LA VIE DU CHANTIER

- ▶ Sensibilisation à l'utilisation du Guide Technique fascicule 2, version 3 datée de janvier 2020, concernant les interventions à proximité des réseaux.
- ▶ Discussion sur l'arrêt des travaux, y compris le rôle du Maître d'Ouvrage et du Maître exécutant des travaux.
- ▶ Gestion des cas de dommages sur les réseaux, notamment l'obligation de réaliser un constat contradictoire conforme à la réglementation.
- ▶ Présentation du processus de clôture du chantier, y compris l'établissement du plan de récolement des réseaux.
- ▶ Introduction à la règle de prévention des «4A».

#### AUTORISATION D'INTERVENTION À PROXIMITÉ DES RÉSEAUX (AIPR)

- ▶ les personnes tenues de la détenir et la durée de validité.
- ▶ Explication du déroulement du test AIPR.

#### PRÉPARATION DES PARTICIPANTS POUR LE QCM

- ▶ Réalisation d'un QCM blanc en situation, avec l'utilisation d'ordinateurs portables, en vue du test à la fin de la session.



## Réf. 230

### PUBLIC VISÉ

- ▶ Collectivités : ingénieurs, techniciens, agents de maîtrise, exploitants de réseaux.
- ▶ Secteur privé : maîtres d'œuvres (Bureaux d'Études Technique), cabinets de géomètres, chefs de chantier - conducteurs de travaux - géomètres des entreprises de Travaux ▶ Publics, gestionnaires de réseaux, centres de formation.

### PRÉ-REQUIS

- ▶ Disposer de l'AIPR.

### MOYENS & MÉTHODES PÉDAGOGIQUES

- ▶ Paperboard, moyens audiovisuels, appropriés aux sujets traités : diaporamas, vidéo, PowerPoint, Supports de cours.
- ▶ Supports de formations remis : Livrets récapitulatifs.
- ▶ La formation utilisera une variété de méthodes pédagogiques, notamment des exposés, des sessions de questions/réponses, des vidéos, des quizz interactifs, et des exercices pratiques.
- ▶ Exposés - Questions / réponses.
- ▶ Retours d'expériences du formateur
- ▶ Travaux pratiques : opérations de «détection de réseaux enterrés» avec le matériel fourni par OFC TP ou apporté par les stagiaires.

### SUIVI DE L'ACTION

- ▶ Un suivi rigoureux de la formation sera assuré, comprenant une feuille de présence qui sera complétée par demi-journée. De plus, les stagiaires auront l'opportunité de remplir une fiche d'évaluation de la formation pour donner leur avis.

### ÉVALUATION & VALIDATION

- ▶ Test QCM et attestation de formation délivrée à l'issue de la formation.

### DURÉE & HORAIRES

- ▶ 1 journée - 7 heures.

### CONDITIONS LOGISTIQUES

En INTRA ou dans une salle de réunion accessible aux personnes en situation de handicap.

### CONDITIONS TARIFAIRES

- ▶ 480€ TTC / stagiaire.
- ▶ Minimum de 4 stagiaires.
- ▶ Maximum de 10 stagiaires.

## Détection des réseaux enterrés par procédé électromagnétique (niveau de base)

### OBJECTIFS

- ▶ Comprendre l'aspect réglementaire de la réglementation DT-DICT dans le contexte de l'opération de «marquage-piquetage», qui inclut les Opérations de Localisation (OL) avec l'utilisation d'appareils de détection électromagnétique des réseaux.
- ▶ Sensibiliser aux défis et aux limitations inhérents à la pratique de la détection des réseaux.
- ▶ Acquérir une maîtrise des détecteurs électromagnétiques et de leurs accessoires.
- ▶ Développer une expertise pratique dans la détection électromagnétique de tous types de réseaux sur le terrain

### PROGRAMME

#### MODULE 1 - THÉORIE DE LA DÉTECTION ÉLECTROMAGNÉTIQUE ET CONFORMITÉ À LA RÉGLEMENTATION DT-DICT (DURÉE : 3 HEURES EN SALLE)

- ▶ Introduction au contexte réglementaire de la DT-DICT, y compris les nouvelles exigences en matière de cartographie telles que le géo-référencement et la précision des plans.
- ▶ Exploration des différences et des objectifs des Investigations Complémentaires (IC), des Mesures de Localisation (ML) et des Opérations de Localisation (OL).
- ▶ Présentation des principes sous-jacents à la détection des réseaux souterrains, avec un accent sur les possibilités d'optimisation des performances du matériel et la compréhension des phénomènes de transmission et de réception des signaux électromagnétiques.
- ▶ Discussion de la détection passive en tant qu'approche préventive et rapide pour localiser les réseaux principaux.
- ▶ Présentation de la localisation active, impliquant l'utilisation d'un générateur de signal pour une localisation plus précise et sélective.
- ▶ Introduction aux différentes techniques de détection électromagnétique adaptées aux configurations rencontrées sur le terrain.

#### MODULE 2 - PRISE EN MAIN DU MATÉRIEL (DURÉE : 30 MINUTES SUR LE TERRAIN)

- ▶ Familiarisation avec les équipements, y compris les émetteurs, les récepteurs et les accessoires.
- ▶ Pratique de la détection électromagnétique en utilisant les connaissances théoriques acquises, à la fois en mode passif et actif, en utilisant différentes méthodes telles que le raccordement direct, l'induction, la pince émettrice et la sonde émettrice.

#### MODULE 3 - TRAVAUX PRATIQUES : CONFIGURATION ET MESURES DE DÉTECTION DE RÉSEAUX (DURÉE : 3 HEURES 30 SUR LE TERRAIN)

- ▶ Utilisation du récepteur Vloc 3-Pro de Vivax Metrotech ou d'équipements similaires :
  - ▶ Localisation passive des signaux radio et de puissance.
  - ▶ Localisation active en utilisant l'émetteur Loc3-5Tx (5 Watts / 300 mAmp) ou des équipements similaires, avec des méthodes telles que le raccordement direct, l'induction et une pince à champ magnétique.
  - ▶ Utilisation du récepteur vScanM (équipement dit «d'évitement») avec compas de guidage de Vivax Metrotech ou d'équipements similaires :
    - ▶ Localisation passive et active.

#### VALIDATION DES ACQUIS

- ▶ Sessions de discussions et de questions-réponses.
- ▶ Test de validation sous forme de QCM (Questionnaire à Choix Multiple) avec correction.



## Réf. 240

### PUBLIC VISÉ

- ▶ Collectivités : ingénieurs, techniciens, agents de maîtrise, exploitants de réseaux
- ▶ Secteur privé : maîtres d'œuvres (Bureaux d'Études Technique), cabinets de géomètres, chefs de chantier - conducteurs de travaux - géomètres des entreprises de Travaux Publics, gestionnaires de réseaux, centres de formation.

### PRÉ-REQUIS

- ▶ Disposer de l'AIPR.

### MOYENS & MÉTHODES PÉDAGOGIQUES

- ▶ Paperboard, moyens audiovisuels, appropriés aux sujets traités : diaporamas, vidéo, PowerPoint, Supports de cours.
- ▶ Supports de formations remis : Livrets récapitulatifs.
- ▶ Exposés - Questions / réponses.
- ▶ Retours d'expériences du formateur
- ▶ Travaux pratiques : opérations de «détection de réseaux enterrés» avec le matériel fourni par AMYNCO ou apporté par les stagiaires.

### SUIVI DE L'ACTION

- ▶ Feuille de présence par demi-journée.
- ▶ Fiche d'évaluation de la formation par les stagiaires.

### ÉVALUATION & VALIDATION

- ▶ Test QCM et attestation de formation délivrée à l'issue de la formation.

### DURÉE & HORAIRES

- ▶ 3 journées - 21 heures (dont 1h de test).

### CONDITIONS LOGISTIQUES

En INTRA ou dans une salle de réunion accessible aux personnes en situation de handicap.

### CONDITIONS TARIFAIRES

- ▶ 680€ TTC / stagiaire.
- ▶ Minimum de 4 stagiaires.
- ▶ Maximum de 10 stagiaires.

## Détection des réseaux enterrés par procédé électromagnétique (perfectionnement)

Ce programme de formation vise à doter les participants des compétences nécessaires pour effectuer des opérations de localisation des réseaux en utilisant des appareils de détection électromagnétique, conformément à la réglementation en vigueur.

### OBJECTIFS

- ▶ Développer les compétences nécessaires pour effectuer des Opérations de Localisation (OL) lors de l'étape de «marquage-piquetage» des réseaux souterrains en utilisant des dispositifs de détection électromagnétique.
- ▶ Acquérir une maîtrise des détecteurs électromagnétiques ainsi que de leurs accessoires.
- ▶ Comprendre les limites d'utilisation de ces équipements.
- ▶ Développer une expertise pratique dans la détection de tous types de réseaux en utilisant des détecteurs électromagnétiques.

### PROGRAMME

#### JOURNÉE 1 - THÉORIE DE LA DÉTECTION ÉLECTROMAGNÉTIQUE EN CONFORMITÉ AVEC LA RÉGLEMENTATION DT-DICT

- ▶ Introduction à la réglementation DT-DICT et aux nouvelles normes cartographiques, notamment le géo-référencement et les critères de précision des plans.
- ▶ Compréhension des différences et des objectifs des Investigations Complémentaires (IC), des Mesures de Localisation (ML) et des Opérations de Localisation (OL).
- ▶ Présentation des principes sous-jacents à la détection des réseaux enterrés, ainsi que des méthodes permettant d'améliorer les performances du matériel. -Exploration des phénomènes de transmission et de réception des signaux électromagnétiques.
- ▶ Analyse de la détection passive, une approche préventive et rapide pour les réseaux principaux.
- ▶ Présentation de la localisation active, qui implique l'utilisation d'un générateur de signal pour une localisation plus précise et sélective.
- ▶ Exploration des diverses techniques de détection électromagnétique adaptées aux configurations rencontrées sur le terrain.

#### JOURNÉE 2 - PRISE EN MAIN DU MATÉRIEL SUR LE TERRAIN

- ▶ Familiarisation avec les équipements tels que les émetteurs, les récepteurs et leurs accessoires.
- ▶ Mise en évidence de points essentiels, notamment l'importance d'une mise à la terre correcte pour la détection active des réseaux et le choix de la fréquence en fonction des configurations rencontrées.
- ▶ Compréhension des signaux de localisation, y compris la déformation d'un signal et les moyens de la repérer à l'aide du récepteur électromagnétique.
- ▶ Pratique de la détection électromagnétique en se basant sur les principes théoriques abordés précédemment, en utilisant des modes passifs et actifs (raccordement direct, induction, pince émettrice, sonde émettrice, etc.).

#### JOURNÉE 3 - TRAVAUX PRATIQUES : CONFIGURATION ET MESURES DE DÉTECTION DE RÉSEAUX SUR LE TERRAIN

- ▶ Utilisation du récepteur Vloc 3-Pro de chez Vivax Metrotech ou d'équipements similaires (les stagiaires peuvent apporter leur propre matériel) :
  - ▶ Localisation passive : signaux radio et signaux de puissance.
  - ▶ Localisation active : application de l'émetteur Loc3-5Tx (5 Watts / 300 mAmp) ou d'équipements similaires en utilisant différentes méthodes, dont le raccordement direct, l'induction et une pince à champ magnétique.
  - ▶ Utilisation du récepteur vScanM (équipement dit «d'évitement») avec compas de guidage.





## Réf. 250

### PUBLIC VISÉ

► Personnes travaillant dans les services d'achat public, Ingénieurs et techniciens de la construction, Responsables de projets de travaux publics. Toute personne impliquée dans la préparation, la soumission ou l'évaluation de marchés publics.

### PRÉ-REQUIS

► Avoir une connaissance de base des marchés publics et de la construction.  
► Aucune connaissance préalable de la réglementation anti-endommagement des réseaux n'est requise, car cette formation couvre les aspects essentiels de la réglementation.

### MOYENS & MÉTHODES PÉDAGOGIQUES

► Paperboard, moyens audiovisuels, appropriés aux sujets traités : diaporamas, vidéo, PowerPoint, Supports de cours.  
► Supports de formations remis : Livrets récapitulatifs  
► Présentations orales, sessions de questions/réponses  
► Partage d'expériences par le formateur, un spécialiste en VRD (Voirie et Réseaux Divers) et un expert juridique ayant une connaissance approfondie de la réglementation anti-endommagement des réseaux.

### SUIVI DE L'ACTION

► Feuille de présence par demi-journée.  
► Fiche d'évaluation de la formation par les stagiaires.

### ÉVALUATION & VALIDATION

► Les participants recevront une attestation de compétence à l'issue de la formation s'ils réussissent avec succès l'examen AIPR.

### DURÉE & HORAIRES

► 1 journée - 7 heures (dont 1h de test)

### CONDITIONS LOGISTIQUES

► En INTRA ou dans une salle de réunion accessible aux personnes en situation de handicap  
► ≥ 5 stagiaires  
► Maximum de 10 stagiaires par session

### CONDITIONS TARIFAIRES

► 380€ TTC / stagiaire

## Clauses Techniques et Financières à intégrer dans les Marchés Publics et la Réglementation Anti-Endommagement des Réseaux

(conséquences de la réglementation anti-endommagement des réseaux)

### OBJECTIFS

À la fin de cette formation, les participants seront capables de :

- Analyser les textes réglementaires en vigueur ainsi que les récentes évolutions législatives.
- Acquérir une compréhension des rôles et responsabilités des divers intervenants, tels que les responsables de projet, les exploitants de réseaux et les exécutants de travaux.
- Appréhender les obligations résultant des modifications récentes de la réglementation.
- Développer la compétence nécessaire pour élaborer des Clauses Techniques et Financières en se basant sur une compréhension théorique de la réglementation actuelle.

### PROGRAMME

#### APERÇU DE LA RÉGLEMENTATION ET DE SES IMPLICATIONS SUR LES CLAUSES TECHNIQUES ET FINANCIÈRES

- Les éléments essentiels de la réglementation en vigueur
- Les types de travaux soumis à la réglementation DT-DICT
- Les nouvelles exigences en matière de cartographie, notamment le géo-référencement et la précision des plans
- Les quatre nouvelles procédures, à savoir DT, DICT, DT-DICT conjointe et ATU
- Les Guides Techniques fascicules 1, 2, 3 et la norme XP S 70-003-4

#### POINTS RÉGLEMENTAIRES IMPACTANT LES CLAUSES TECHNIQUES ET FINANCIÈRES

- Les délais associés à la validité des DT et DICT.
- Le choix entre la procédure DT-DICT conjointe et la procédure ATU.
- Les nouvelles obligations en cas de plans imprécis, notamment les Opérations de Localisation (OL) et les Investigations Complémentaires (I.C.).
- Exemples de marchés publics permettant la sélection d'un prestataire en détection de réseaux.
- Les nouvelles obligations relatives au marquage-piquetage.
- Les procédures en cas d'arrêt de travaux et d'établissement contradictoire de dommages sur les réseaux.
- La réalisation du plan de récolement des réseaux.

#### ÉTUDE DE CAS : DÉVELOPPEMENT DE CLAUSES TECHNIQUES ET FINANCIÈRES POUR UN MARCHÉ DE TRAVAUX :

- Cas d'un marché public de travaux et ses implications sur l'AE (Avis d'Engagement), le RC (Règlement de Consultation), le CCAP (Cahier des Clauses Administratives Particulières), le CCTP (Cahier des Clauses Techniques Particulières) et le BPU (Bordereau de Prix Unitaires).
- Réalisation des procédures DT-DICT conjointes (Article X-1).
- Validité des DT au-delà des trois mois (Article X-2).
- Réalisation des DICT et absence de réponse à une DICT (Article X-3)
- Réalisation des travaux urgents (Article X-4).
- Réalisation des opérations de localisation (Article X-5).
- Réalisation des travaux de terrassement dans la zone d'approche des réseaux (Article X-6).
- Réalisation du marquage-piquetage (Article X-7).
- Gestion des arrêts de travaux en cas de découverte de situations dangereuses (Article X-8).
- Commande de relevés topographiques pour les réseaux neufs (Article X-9).
- Cas d'un marché de prestation de service lié à la commande d'Investigations Complémentaires (détection et géoréférencement).

(\*) : RC : Règlement de la Consultation - AE : Acte d'Engagement - CCAP : Cahier des Clauses Administratives Particulières - CCTP : Cahier des Clauses Techniques Particulières - BPU : Bordereau des Prix Unitaires.

# FORMATIONS EN AUTORISATION DE CONDUITE - CASES ATTESTATION DE COMPÉTENCES





## Réf. 300

### PUBLIC VISÉ

- ▶ Tout public.
- ▶ Être âgé d'au moins 18 ans.

### PRÉ-REQUIS

- ▶ Savoir lire et comprendre le français.
- ▶ Être titulaire du permis de conduire B (ou équivalent).
- ▶ Avoir suivi une formation à la sécurité au travail (par ex. CACES®).

### MOYENS & MÉTHODES PÉDAGOGIQUES

- ▶ Supports de cours.
- ▶ Vidéos d'instruction.
- ▶ Équipement de protection individuelle (EPI).
- ▶ Engins de chantier pour la pratique.
- ▶ Alternance d'exposés théoriques et d'ateliers pratiques.

### SUIVI DE L'ACTION

- ▶ Feuille de présence par demi-journée.
- ▶ Fiche d'évaluation de la formation par les stagiaires.

### ÉVALUATION & VALIDATION

- ▶ Test théorique écrit couvrant les connaissances théoriques.
- ▶ pratique en conditions réelles de conduite d'engins de chantier.
- ▶ Validation des compétences par un formateur qualifié.

### DURÉE & HORAIRES

- ▶ 1 journée - 7 heures (dont 1h de test) ou 2 journées - 14 heures (selon le niveau des stagiaires).

### CONDITIONS LOGISTIQUES

En INTRA ou dans une salle de réunion accessible aux personnes en situation de handicap.

### CONDITIONS TARIFAIRES

- ▶ à partir de 600€ TTC / jour sur devis.
- ▶ ≤ 10 selon le niveau des stagiaires.

## Attestation de Compétence CONDUITE R482 - ENGIN DE CHANTIER (A,B1,B2,B3,C1,C2,C3,D,E,F,G)

Ce programme de formation vise à fournir aux participants les connaissances théoriques et les compétences pratiques nécessaires pour conduire des engins de chantier en toute sécurité, en conformité avec la réglementation en vigueur. La réussite de la formation permettra aux participants d'obtenir l'autorisation de conduite R482.

### OBJECTIFS

À la fin de cette formation, les participants seront capables de :

- ▶ Comprendre les règles de sécurité relatives à la conduite des engins de chantier.
- ▶ Utiliser correctement les engins de chantier en respectant les procédures de sécurité.
- ▶ Passer avec succès l'évaluation théorique et pratique pour obtenir l'autorisation de conduite R482.

### SAVOIR-FAIRE

- ▶ Conduire en toute sécurité différents types d'engins de chantier.
- ▶ Respecter les règles de sécurité sur le chantier.
- ▶ Réaliser des manœuvres de levage et de déplacement de charges en toute sécurité.
- ▶ Effectuer des opérations d'entretien préventif.

### PROGRAMME

#### FORMATION THÉORIQUE

- ▶ Introduction à la réglementation sur la sécurité des engins de chantier.
- ▶ Les risques liés à la conduite d'engins de chantier.
- ▶ Les principaux types d'engins de chantier et leurs caractéristiques.
- ▶ Les règles de circulation sur les chantiers.
- ▶ Les gestes de commandement et les signaux de sécurité.
- ▶ Les procédures d'entretien préventif.

#### FORMATION PRATIQUE

- ▶ Inspection préalable de l'engin de chantier.
- ▶ Mise en route et arrêt en toute sécurité.
- ▶ Conduite des engins sur différents types de terrains.
- ▶ Manœuvres de levage et de déplacement de charges.
- ▶ Stationnement et immobilisation des engins.
- ▶ Évacuation d'urgence en cas de danger.

#### CONNAISSANCES THÉORIQUES

- ▶ Réglementation sur la sécurité au travail.
- ▶ Caractéristiques techniques des engins de chantier.
- ▶ Signalisation et marquage sur les chantiers.
- ▶ Procédures d'entretien et de maintenance.

#### ÉVALUATION DE FIN DE FORMATION



## Réf. 320

### PUBLIC VISÉ

- ▶ Tout public.
- ▶ Être âgé d'au moins 18 ans.

### PRÉ-REQUIS

- ▶ Savoir lire et comprendre le français
- ▶ Avoir suivi une formation à la sécurité au travail.
- ▶ Être apte médicalement à la conduite de nacelles PEMP.
- ▶ Avoir une connaissance de base en matière de travail en hauteur.

### MOYENS & MÉTHODES PÉDAGOGIQUES

- ▶ Supports de cours
- ▶ Vidéos d'instruction
- ▶ Nacelles PEMP de catégorie A-B pour la pratique
- ▶ Équipement de protection individuelle (EPI)
- ▶ Alternance d'exposés théoriques et d'ateliers pratiques.

### SUIVI DE L'ACTION

- ▶ Feuille de présence par demi-journée.
- ▶ Fiche d'évaluation de la formation par les stagiaires.

### ÉVALUATION & VALIDATION

- ▶ Test théorique écrit couvrant les connaissances théoriques.
- ▶ Test pratique en conditions réelles de conduite de nacelles PEMP.
- ▶ Validation des compétences par un formateur qualifié.

### DURÉE & HORAIRES

- ▶ 1 journée - 7 heures (dont 1h de test) ou 2 journées - 14 heures (selon le niveau des stagiaires).

### CONDITIONS LOGISTIQUES

En INTRA ou dans une salle de réunion accessible aux personnes en situation de handicap.

### CONDITIONS TARIFAIRES

- ▶ à partir de 600€ TTC / jour sur devis.
- ▶ ≤ 10 selon le niveau des stagiaires

## Attestation de Compétence R486 - NACELLE PEMP A-B

Ce programme de formation vise à fournir aux participants les connaissances théoriques et les compétences pratiques nécessaires pour conduire des nacelles PEMP de catégorie A-B en toute sécurité, en conformité avec la réglementation en vigueur. La réussite de la formation permettra aux participants d'obtenir l'autorisation de conduite R486.

### OBJECTIFS

À la fin de cette formation, les participants seront capables de :

- ▶ Comprendre les règles de sécurité relatives à la conduite des nacelles PEMP de catégorie A-B.
- ▶ Utiliser correctement les nacelles PEMP en respectant les procédures de sécurité.
- ▶ Passer avec succès l'évaluation théorique et pratique pour obtenir l'autorisation de conduite R486.

### SAVOIR-FAIRE

- ▶ Conduire en toute sécurité des nacelles PEMP de catégorie A-B.
- ▶ Respecter les règles de sécurité lors du travail en hauteur.
- ▶ Utiliser correctement les commandes de la nacelle.
- ▶ Réaliser des manœuvres de déplacement et de manutention en toute sécurité.
- ▶ Effectuer des opérations d'entretien préventif.

### PROGRAMME

#### FORMATION THÉORIQUE

- ▶ Introduction à la réglementation sur la sécurité des nacelles PEMP.cat 1 ou 2
- ▶ Les risques liés à la conduite des nacelles PEMP.
- ▶ Les caractéristiques techniques des nacelles PEMP de catégorie A-B.
- ▶ Les règles de sécurité liées à la conduite, à l'utilisation des commandes, et à la stabilisation.
- ▶ Les gestes de commandement et les signaux de sécurité.
- ▶ Les procédures d'entretien préventif et de vérification des nacelles.

#### FORMATION PRATIQUE

- ▶ Inspection préalable de la nacelle PEMP de catégorie A-B.
- ▶ Mise en route et arrêt en toute sécurité.
- ▶ Manœuvres de déplacement de la nacelle PEMP.
- ▶ Montée et descente en toute sécurité.
- ▶ Manutention de charges légères en conditions réelles de travail.
- ▶ Stabilisation de la nacelle PEMP en terrain accidenté.

#### CONNAISSANCES THÉORIQUES

- ▶ Réglementation sur la sécurité au travail et spécificités liées aux nacelles PEMP.
- ▶ Caractéristiques techniques des nacelles PEMP de catégorie A-B.
- ▶ Signalisation et marquage dans les zones de travail en hauteur.
- ▶ Procédures d'entretien et de maintenance.

#### ÉVALUATION DE FIN DE FORMATION



## Réf. 330

### PUBLIC VISÉ

- ▶ Tout public.
- ▶ Être âgé d'au moins 18 ans.

### PRÉ-REQUIS

- ▶ Savoir lire et comprendre le français-Avoir suivi une formation à la sécurité au travail.
- ▶ Être apte médicalement à la conduite d'engins de manutention.
- ▶ Avoir une connaissance de base en matière de manutention et d'entreposage.

### MOYENS & MÉTHODES PÉDAGOGIQUES

- ▶ Supports de cours.
- ▶ Vidéos d'instruction.
- ▶ Chariots de manutention pour la pratique.
- ▶ Équipement de protection individuelle (EPI).
- ▶ Alternance d'exposés théoriques et d'ateliers pratiques.

### SUIVI DE L'ACTION

- ▶ Feuille de présence par demi-journée.
- ▶ Fiche d'évaluation de la formation par les stagiaires.

### ÉVALUATION & VALIDATION

- ▶ Test théorique écrit couvrant les connaissances théoriques.
- ▶ Test pratique en conditions réelles d'installation, d'utilisation et de démontage des échafaudages roulants.
- ▶ Validation des compétences par un formateur qualifié.

### DURÉE & HORAIRES

- ▶ 1 journée - 7 heures (dont 1h de test) ou 2 journées - 14 heures (selon le niveau des stagiaires).

### CONDITIONS LOGISTIQUES

En INTRA ou dans une salle de réunion accessible aux personnes en situation de handicap.

### CONDITIONS TARIFAIRES

- ▶ à partir de 600€ TTC / jour sur devis
- ▶ ≤ 10 selon le niveau des stagiaires.

## Attestation de Compétence R489 - CHARIOT DE MANUTENTION AUTOMOTEUR À CONDUCTEUR PORTÉ 1A;1B;2A;2B;3;4;5;6;7

Ce programme de formation vise à fournir aux participants les connaissances théoriques et les compétences pratiques nécessaires pour conduire des chariots de manutention automoteurs à conducteur porté en toute sécurité, en conformité avec la réglementation en vigueur. La réussite de la formation permettra aux participants d'obtenir l'autorisation de conduite R489.

### OBJECTIFS

À la fin de cette formation, les participants seront capables de :

- ▶ Comprendre les règles de sécurité relatives à la conduite des chariots de manutention automoteurs à conducteur porté.
- ▶ Utiliser correctement les chariots de manutention en respectant les procédures de sécurité.
- ▶ Passer avec succès l'évaluation théorique et pratique pour obtenir l'autorisation de conduite R489.

### SAVOIR-FAIRE

- ▶ Conduire en toute sécurité des chariots de manutention automoteurs à conducteur porté.
- ▶ Respecter les règles de sécurité lors de la manutention de charges.
- ▶ Réaliser des manœuvres de levage, de déplacement, et de dépose en toute sécurité.
- ▶ Effectuer des opérations d'entretien préventif.

### PROGRAMME

#### FORMATION THÉORIQUE

- ▶ Introduction à la réglementation sur la sécurité des chariots de manutention automoteurs.
- ▶ Les risques liés à la conduite des chariots de manutention.
- ▶ Les caractéristiques techniques des chariots de manutention.
- ▶ Les règles de circulation, de manutention, et de stabilité.
- ▶ Les gestes de commandement et les signaux de sécurité.
- ▶ Les procédures d'entretien préventif et de vérification des chariots.

#### FORMATION PRATIQUE

- ▶ Inspection préalable du chariot de manutention.
- ▶ Mise en route et arrêt en toute sécurité.
- ▶ Manœuvres de levage, de déplacement et de dépose des charges.
- ▶ Chargement et déchargement en toute sécurité.
- ▶ Manutention de charges en conditions réelles de travail.
- ▶ Stationnement et immobilisation des chariots.

#### CONNAISSANCES THÉORIQUES

- ▶ Réglementation sur la sécurité au travail et spécificités liées aux chariots de manutention.
- ▶ Caractéristiques techniques des chariots de manutention.
- ▶ Signalisation et marquage dans les zones de manutention.
- ▶ Procédures d'entretien et de maintenance.

#### ÉVALUATION DE FIN DE FORMATION

21

Dernière mise à jour : 12/2023 ©AMYNCO



## Réf. 340

### PUBLIC VISÉ

- ▶ Tout public -
- ▶ Être âgé d'au moins 18 ans.

### PRÉ-REQUIS

- ▶ Savoir lire et comprendre le français
- ▶ Avoir suivi une formation à la sécurité au travail.
- ▶ Être apte médicalement à la conduite de ponts roulants et palans.
- ▶ Avoir une connaissance de base en matière de manutention et de levage.

### MOYENS & MÉTHODES PÉDAGOGIQUES

- ▶ Supports de cours
- ▶ Vidéos d'instruction
- ▶ Chariots de manutention pour la pratique
- ▶ Équipement de protection individuelle (EPI)
- ▶ Alternance d'exposés théoriques et d'ateliers pratiques.

### SUIVI DE L'ACTION

Un suivi rigoureux de la formation sera assuré, comprenant une feuille de présence qui sera complétée par demi-journée. De plus, les stagiaires auront l'opportunité de remplir une fiche d'évaluation de la formation pour donner leur avis.

### ÉVALUATION & VALIDATION

- ▶ Test théorique écrit couvrant les connaissances théoriques.
- ▶ Test pratique en conditions réelles de conduite des ponts roulants et palans.
- ▶ Validation des compétences par un formateur qualifié.

### DURÉE & HORAIRES

- ▶ 1 journée - 7 heures (dont 1h de test) ou
- ▶ 2 journées - 14 heures (selon le niveau des stagiaires).

### CONDITIONS LOGISTIQUES

En INTRA ou dans une salle de réunion accessible aux personnes en situation de handicap

### CONDITIONS TARIFAIRES

- ▶ À partir de 600€ TTC / jour sur devis
- ▶ ≤ 10 selon le niveau des stagiaire

## Attestation de Compétence R484 - PONT ROULANT ET PALANS

Ce programme de formation vise à fournir aux participants les connaissances théoriques et les compétences pratiques nécessaires pour conduire des ponts roulants et palans en toute sécurité, en conformité avec la réglementation en vigueur. La réussite de la formation permettra aux participants d'obtenir l'autorisation de conduite R484.

### OBJECTIFS

À la fin de cette formation, les participants seront capables de :

- Comprendre les règles de sécurité relatives à la conduite des ponts roulants et palans.
- Utiliser correctement les ponts roulants et palans en respectant les procédures de sécurité.
- Passer avec succès l'évaluation théorique et pratique pour obtenir l'autorisation de conduite R484.

### SAVOIR-FAIRE

- ▶ Conduire en toute sécurité des ponts roulants et palans.
- ▶ Respecter les règles de sécurité lors de la manutention et du levage de charges.
- ▶ Utiliser correctement les commandes de l'équipement.
- ▶ Réaliser des opérations de levage et de manutention en toute sécurité.
- ▶ Effectuer des opérations de maintenance de base.

### PROGRAMME

#### FORMATION THÉORIQUE

- ▶ Introduction à la réglementation sur la sécurité des ponts roulants et palans.
- ▶ Les risques liés à la conduite des ponts roulants et palans.
- ▶ Les caractéristiques techniques des ponts roulants et palans.
- ▶ Les règles de sécurité liées à la conduite, au levage, et à la manutention des charges.
- ▶ Les gestes de commandement et les signaux de sécurité.
- ▶ Les procédures d'entretien préventif et de vérification des équipements.

#### FORMATION PRATIQUE

- ▶ Inspection préalable du pont roulant et du palan.
- ▶ Mise en route et arrêt en toute sécurité.
- ▶ Manœuvres de levage, de déplacement, et de dépose des charges.
- ▶ Utilisation des commandes pour des opérations de levage.
- ▶ Manutention de charges en conditions réelles de travail.
- ▶ Maintenance de base et entretien préventif.

#### CONNAISSANCES THÉORIQUES

- ▶ Réglementation sur la sécurité au travail et spécificités liées aux ponts roulants et palans.
- ▶ Caractéristiques techniques des équipements.
- ▶ Signalisation et marquage dans les zones de travail.
- ▶ Procédures d'entretien et de maintenance.

#### ÉVALUATION DE FIN DE FORMATION



## Réf. 350

### PUBLIC VISÉ

- ▶ Tout public.
- ▶ Être âgé d'au moins 18 ans.

### PRÉ-REQUIS

- ▶ Savoir lire et comprendre le français.
- ▶ Être titulaire du permis de conduire approprié (le cas échéant).
- ▶ Avoir suivi une formation à la sécurité au travail.
- ▶ Être apte médicalement à la conduite d'engins de levage.

### MOYENS & MÉTHODES PÉDAGOGIQUES

- ▶ Supports de cours.
- ▶ Vidéos d'instruction.
- ▶ Engins de chantier pour la pratique.
- ▶ Équipement de protection individuelle (EPI).
- ▶ Alternance d'exposés théoriques et d'ateliers pratiques.

### SUIVI DE L'ACTION

Un suivi rigoureux de la formation sera assuré, comprenant une feuille de présence qui sera complétée par demi-journée. De plus, les stagiaires auront l'opportunité de remplir une fiche d'évaluation de la formation pour donner leur avis.

### ÉVALUATION & VALIDATION

- ▶ Test théorique écrit couvrant les connaissances théoriques.
- ▶ Test pratique en conditions réelles de conduite de grues auxiliaires.
- ▶ Validation des compétences par un formateur qualifié.

### DURÉE & HORAIRES

- ▶ 1 journée - 7 heures (dont 1h de test)
- ou 2 journées - 14 heures (selon le niveau des stagiaires).

### CONDITIONS LOGISTIQUES

En INTRA ou dans une salle de réunion accessible aux personnes en situation de handicap.

### CONDITIONS TARIFAIRES

- ▶ à partir de 600€ TTC / jour sur devis
- ▶ ≤ 10 selon le niveau des stagiaires.

## Attestation de Compétence R490 - GRUE AUXILIAIRE

Ce programme de formation vise à fournir aux participants les connaissances théoriques et les compétences pratiques nécessaires pour conduire des grues auxiliaires en toute sécurité, en conformité avec la réglementation en vigueur. La réussite de la formation permettra aux participants d'obtenir l'autorisation de conduite R490.

### OBJECTIFS

À la fin de cette formation, les participants seront capables de :

- ▶ Comprendre les règles de sécurité relatives à la conduite de grues auxiliaires.
- ▶ Utiliser correctement les grues auxiliaires en respectant les procédures de sécurité.
- ▶ Passer avec succès l'évaluation théorique et pratique pour obtenir l'autorisation de conduite R490.

### SAVOIR-FAIRE

- ▶ Conduire en toute sécurité des grues auxiliaires.
- ▶ Respecter les règles de sécurité lors de la manutention de charges.
- ▶ Réaliser des manœuvres de levage et de manutention en toute sécurité.
- ▶ Effectuer des opérations d'entretien préventif.

### PROGRAMME

#### FORMATION THÉORIQUE

- ▶ Introduction à la réglementation sur la sécurité des grues auxiliaires.
- ▶ Les risques liés à la conduite de grues auxiliaires.
- ▶ Les caractéristiques techniques des grues auxiliaires.
- ▶ Les règles de sécurité liées à la conduite, à la manutention, et à la stabilisation des charges.
- ▶ Les gestes de commandement et les signaux de sécurité.
- ▶ Les procédures d'entretien préventif et de vérification des grues.

#### FORMATION PRATIQUE

- ▶ Inspection préalable de la grue auxiliaire.
- ▶ Mise en route et arrêt en toute sécurité.
- ▶ Manœuvres de levage, de déplacement et de stabilisation des charges.
- ▶ Chargement et déchargement en toute sécurité.
- ▶ Travaux de précision et manutention en conditions réelles.
- ▶ Stationnement et immobilisation des grues auxiliaires.

#### CONNAISSANCES THÉORIQUES

- ▶ Réglementation sur la sécurité au travail et spécificités liées aux grues auxiliaires.
- ▶ Caractéristiques techniques des grues auxiliaires.
- ▶ Signalisation et marquage sur les chantiers.
- ▶ Procédures d'entretien et de maintenance.

#### ÉVALUATION DE FIN DE FORMATION



## Réf. 360

### PUBLIC VISÉ

- ▶ Tout public.
- ▶ Être âgé d'au moins 18 ans.

### PRÉ-REQUIS

- ▶ Savoir lire et comprendre le français.
- ▶ Avoir suivi une formation à la sécurité au travail.
- ▶ Être apte médicalement à la conduite d'engins de manutention.
- ▶ Être familiarisé avec les bases de la manutention et de la logistique.

### MOYENS & MÉTHODES PÉDAGOGIQUES

- ▶ Supports de cours.
- ▶ Vidéos d'instruction.
- ▶ Gerbeurs accompagnant pour la pratique.
- ▶ Équipement de protection individuelle (EPI).
- ▶ Alternance d'exposés théoriques et d'ateliers pratiques.

### SUIVI DE L'ACTION

- ▶ Feuille de présence par demi-journée.
- ▶ Fiche d'évaluation de la formation par les stagiaires.

### ÉVALUATION & VALIDATION

- ▶ Test théorique écrit couvrant les connaissances théoriques.
- ▶ Test pratique en conditions réelles d'installation, d'utilisation et de démontage des échafaudages roulants.
- ▶ Validation des compétences par un formateur qualifié.

### DURÉE & HORAIRES

- ▶ 1 journée - 7 heures (dont 1h de test).

### CONDITIONS LOGISTIQUES

En INTRA ou dans une salle de réunion accessible aux personnes en situation de handicap.

### CONDITIONS TARIFAIRES

- ▶ à partir de 600€ TTC / jour sur devis
- ▶ ≤ 10 selon le niveau des stagiaires.

## Attestation de Compétence R485 - GERBEURS ACCOMPAGNANT 1-2

Ce programme de formation vise à fournir aux participants les connaissances théoriques et les compétences pratiques nécessaires pour conduire des gerbeurs accompagnant en toute sécurité, en conformité avec la réglementation en vigueur. La réussite de la formation permettra aux participants d'obtenir l'autorisation de conduite R485.

### OBJECTIFS

À la fin de cette formation, les participants seront capables de :

- ▶ Comprendre les règles de sécurité relatives à la conduite de gerbeurs accompagnant.
- ▶ Utiliser correctement les gerbeurs accompagnant en respectant les procédures de sécurité.
- ▶ Passer avec succès l'évaluation théorique et pratique pour obtenir l'autorisation de conduite R485.

### SAVOIR-FAIRE

- ▶ Conduire en toute sécurité des gerbeurs accompagnant.
- ▶ Respecter les règles de sécurité en entrepôt.
- ▶ Réaliser des manœuvres de levage et de manutention en toute sécurité.
- ▶ Effectuer des opérations d'entretien préventif.

### PROGRAMME

#### FORMATION THÉORIQUE

- ▶ Introduction à la réglementation sur la sécurité des gerbeurs accompagnant.
- ▶ Les risques liés à la conduite de gerbeurs accompagnant.
- ▶ Les caractéristiques techniques des gerbeurs accompagnant.
- ▶ Les règles de circulation et de manutention en entrepôt.
- ▶ Les gestes de commandement et les signaux de sécurité.
- ▶ Les procédures d'entretien préventif et d'inspection des gerbeurs.

#### FORMATION PRATIQUE

- ▶ Inspection préalable du gerbeur accompagnant.
- ▶ Mise en route et arrêt en toute sécurité.
- ▶ Manœuvres de levage et de déplacement de charges.
- ▶ Empilement de charges en rayonnages.
- ▶ Chargement et déchargement en toute sécurité.
- ▶ Stationnement et immobilisation des gerbeurs.

#### CONNAISSANCES THÉORIQUES

- ▶ Réglementation sur la sécurité au travail.
- ▶ Caractéristiques techniques des gerbeurs accompagnant.
- ▶ Signalisation et marquage en entrepôt.
- ▶ Procédures d'entretien et de maintenance.

#### ÉVALUATION DE FIN DE FORMATION





## Réf. 370

### PUBLIC VISÉ

- ▶ Tout public.
- ▶ Être âgé d'au moins 18 ans.

### PRÉ-REQUIS

- ▶ Avoir suivi une formation à la sécurité au travail.
- ▶ Avoir suivi une formation de base travail en hauteur.
- ▶ Être apte médicalement à travailler en hauteur.

### MOYENS & MÉTHODES PÉDAGOGIQUES

- ▶ Supports de cours. Vidéos d'instruction.
- ▶ Maquettes d'échafaudages pour la pratique.
- ▶ Équipement de protection individuelle (EPI) fournis par le client.
- ▶ Alternance d'exposés théoriques et d'ateliers pratiques.

### SUIVI DE L'ACTION

- ▶ Feuille de présence par demi-journée.
- ▶ Fiche d'évaluation de la formation par les stagiaires.

### ÉVALUATION & VALIDATION

- ▶ Test théorique écrit couvrant les connaissances théoriques.
- ▶ Test pratique en conditions réelles d'installation, d'utilisation et de démontage des échafaudages fixes.
- ▶ Validation des compétences par un formateur qualifié.

### DURÉE & HORAIRES

- ▶ 1 journée - 7 heures (dont 1h de test).

### CONDITIONS LOGISTIQUES

En INTRA ou dans une salle de réunion accessible aux personnes en situation de handicap .

### CONDITIONS TARIFAIRES

- ▶ à partir de 600€ TTC / jour sur devis
- ▶ ≤ 10 selon le niveau des stagiaires.

## Attestation de Compétence R408 - ÉCHAFAUDAGE FIXE

Ce programme de formation vise à fournir aux participants les connaissances théoriques et les compétences pratiques nécessaires pour travailler en toute sécurité sur des échafaudages fixes, en conformité avec la réglementation en vigueur. La réussite de la formation permettra aux participants d'obtenir l'attestation de compétence R408.

### OBJECTIFS

À la fin de cette formation, les participants seront capables de :

- ▶ Comprendre les règles de sécurité relatives à l'installation, l'utilisation et le démontage des échafaudages fixes.
- ▶ Mettre en œuvre correctement les mesures de sécurité liées aux échafaudages fixes.
- ▶ Passer avec succès l'évaluation théorique et pratique pour obtenir l'attestation de compétence R408.

### SAVOIR-FAIRE

- ▶ Installer, utiliser et démonter des échafaudages fixes en toute sécurité.
- ▶ Respecter les règles de sécurité lors du travail en hauteur.
- ▶ Utiliser correctement les équipements de protection individuelle.
- ▶ Réaliser des inspections d'échafaudages avant utilisation.
- ▶ Appliquer les procédures de maintenance de base.

### PROGRAMME

#### FORMATION THEORIQUE

- ▶ Introduction à la réglementation sur la sécurité des échafaudages fixes (R408).
  - ▶ Les risques liés à l'installation, à l'utilisation et au démontage des échafaudages fixes.
  - ▶ Les caractéristiques techniques des échafaudages fixes.
  - ▶ Les règles de sécurité liées à l'accès, à la stabilité, à la capacité de charge, et aux équipements de protection.
  - ▶ Les gestes de commandement et les signaux de sécurité.
- Les procédures d'entretien, d'inspection, et de vérification des échafaudages.

#### FORMATION PRATIQUE

- ▶ Installation sécurisée d'un échafaudage fixe.
- ▶ Utilisation en toute sécurité des échafaudages pour le travail en hauteur.
- ▶ Démontage sécurisé d'un échafaudage fixe.
- ▶ Mise en place et utilisation des équipements de protection individuelle.
- ▶ Mises en situation de travail en hauteur sur des maquettes d'échafaudages.
- ▶ Inspection des échafaudages avant utilisation.

#### CONNAISSANCES THÉORIQUES

- ▶ Réglementation sur la sécurité au travail et spécificités liées aux échafaudages fixes (R408).
- ▶ Caractéristiques techniques des échafaudages fixes.
- ▶ Signalisation et marquage dans les zones de travail en hauteur.
- ▶ Procédures d'entretien, d'inspection, et de maintenance.

#### ÉVALUATION DE FIN DE FORMATION



## Réf. 380

### PUBLIC VISÉ

- ▶ Tout public.
- ▶ Être âgé d'au moins 18 ans.

### PRÉ-REQUIS

- ▶ Avoir suivi une formation à la sécurité au travail.
- ▶ Avoir suivi une formation de base travail en hauteur.
- ▶ Être apte médicalement à travailler en hauteur.

### MOYENS & MÉTHODES PÉDAGOGIQUES

- ▶ Supports de cours.
- ▶ Vidéos d'instruction.
- ▶ Maquettes d'échafaudages pour la pratique.
- ▶ Équipement de protection individuelle (EPI) fournis par le client.
- ▶ Alternance d'exposés théoriques et d'ateliers pratiques.

### SUIVI DE L'ACTION

- ▶ Feuille de présence par demi-journée.
- ▶ Fiche d'évaluation de la formation par les stagiaires.

### ÉVALUATION & VALIDATION

- ▶ Test théorique écrit couvrant les connaissances théoriques.
- ▶ Test pratique en conditions réelles d'installation, d'utilisation et de démontage des échafaudages fixes.
- ▶ Validation des compétences par un formateur qualifié.

### DURÉE & HORAIRES

- ▶ 1 journée - 7 heures (dont 1h de test).

### CONDITIONS LOGISTIQUES

En INTRA ou dans une salle de réunion accessible aux personnes en situation de handicap.

### CONDITIONS TARIFAIRES

- ▶ à partir de 600€ TTC / jour sur devis.
- ▶ ≤ 10 selon le niveau des stagiaires.

## Attestation de Compétence R457 - ÉCHAFAUDAGE ROULANT

Ce programme de formation vise à fournir aux participants les connaissances théoriques et les compétences pratiques nécessaires pour travailler en toute sécurité sur des échafaudages roulants, en conformité avec la réglementation en vigueur. La réussite de la formation permettra aux participants d'obtenir l'attestation de compétence R457.

### OBJECTIFS

À la fin de cette formation, les participants seront capables de :

- ▶ Comprendre les règles de sécurité relatives à l'installation, l'utilisation et le démontage des échafaudages roulants.
- ▶ Mettre en œuvre correctement les mesures de sécurité liées aux échafaudages roulants.
- ▶ Passer avec succès l'évaluation théorique et pratique pour obtenir l'attestation de compétence R457.

### SAVOIR-FAIRE :

- ▶ Installer, utiliser et démonter des échafaudages roulants en toute sécurité.
- ▶ Respecter les règles de sécurité lors du travail en hauteur.
- ▶ Utiliser correctement les équipements de protection individuelle.
- ▶ Réaliser des inspections d'échafaudages roulants avant utilisation.
- ▶ Appliquer les procédures de maintenance de base.

### PROGRAMME

#### FORMATION THEORIQUE

- ▶ Introduction à la réglementation sur la sécurité des échafaudages roulants (R457).
- ▶ Les risques liés à l'installation, à l'utilisation et au démontage des échafaudages roulants.
- ▶ Les caractéristiques techniques des échafaudages roulants.
- ▶ Les règles de sécurité liées à l'accès, à la stabilité, à la capacité de charge, et aux équipements de protection.
- ▶ Les gestes de commandement et les signaux de sécurité.
- ▶ Les procédures d'entretien, d'inspection, et de vérification des échafaudages.

#### FORMATION PRATIQUE

- ▶ Installation sécurisée d'un échafaudage roulant.
- ▶ Utilisation en toute sécurité des échafaudages roulants pour le travail en hauteur.
- ▶ Démontage sécurisé d'un échafaudage roulant.
- ▶ Mise en place et utilisation des équipements de protection individuelle.
- ▶ Mises en situation de travail en hauteur sur des échafaudages roulants.
- ▶ Inspection des échafaudages roulants avant utilisation.

#### CONNAISSANCES THÉORIQUES

- ▶ Réglementation sur la sécurité au travail et spécificités liées aux échafaudages roulants (R457).
- ▶ Caractéristiques techniques des échafaudages roulants.
- ▶ Signalisation et marquage dans les zones de travail en hauteur.
- ▶ Procédures d'entretien, d'inspection, et de maintenance.

#### ÉVALUATION DE FIN DE FORMATION



## Réf. 390

### PUBLIC VISÉ

- ▶ Tout public -
- ▶ Être âgé d'au moins 18 ans.

### PRÉ-REQUIS

- ▶ Savoir lire et comprendre le français
- ▶ Avoir suivi une formation à la sécurité au travail.
- ▶ Être apte médicalement à travailler en hauteur.

### MOYENS & MÉTHODES PÉDAGOGIQUES

- ▶ Supports de cours
- ▶ Vidéos d'instruction
- ▶ Équipement de protection individuelle (EPI)
- ▶ Alternance d'exposés théoriques et d'ateliers pratiques.

### SUIVI DE L'ACTION

- ▶ Feuille de présence par demi-journée.
- ▶ Fiche d'évaluation de la formation par les stagiaires.

### ÉVALUATION & VALIDATION

- ▶ Test pratique en conditions réelles de travail en hauteur.
- ▶ Test théorique écrit couvrant les connaissances théoriques.
- ▶ Validation des compétences par un formateur qualifié.

### DURÉE & HORAIRES

- ▶ 1 journée - 7 heures (dont 1h de test) ou 2 journées - 14 heures (selon le niveau des stagiaires).

### CONDITIONS LOGISTIQUES

En INTRA ou dans une salle de réunion accessible aux personnes en situation de handicap

### CONDITIONS TARIFAIRES

- ▶ à partir de 600€ TTC / jour sur devis.
- ▶ ≤ 10 selon le niveau des stagiaires

## Attestation de Compétence TRAVAIL EN HAUTEUR

Ce programme de formation vise à fournir aux participants les connaissances théoriques et les compétences pratiques nécessaires pour travailler en toute sécurité en hauteur, en conformité avec la réglementation en vigueur. La réussite de la formation permettra aux participants d'obtenir l'attestation de compétence en travail en hauteur.

### OBJECTIFS

À la fin de cette formation, les participants seront capables de :

- ▶ Comprendre les règles de sécurité relatives au travail en hauteur.
- ▶ Mettre en œuvre correctement les mesures de sécurité pour prévenir les chutes en hauteur.
- ▶ Passer avec succès l'évaluation théorique et pratique pour obtenir l'attestation de compétence en travail en hauteur.

### SAVOIR-FAIRE

- ▶ Mettre en place et utiliser correctement l'équipement de protection individuelle.
- ▶ Effectuer des tâches en hauteur de manière sécurisée.
- ▶ Réaliser des manœuvres de sauvetage en cas d'accident en hauteur.
- ▶ Évacuer et mettre en sécurité en cas de besoin.
- ▶ Appliquer les règles de sécurité en conformité avec la réglementation.

### PROGRAMME

#### FORMATION THÉORIQUE

- ▶ Introduction aux risques du travail en hauteur.
- ▶ Réglementation et normes de sécurité liées au travail en hauteur.
- ▶ Évaluation des risques et planification des travaux en hauteur.
- ▶ Choix et utilisation de l'équipement de protection individuelle (EPI) approprié.
- ▶ Techniques de sécurisation en hauteur, y compris l'utilisation de lignes de vie.
- ▶ Gestion des situations d'urgence en cas de chute ou d'accident.

#### FORMATION PRATIQUE

- ▶ Vérification de l'équipement de protection individuelle (EPI) et de l'équipement de sécurité en hauteur.
- ▶ Mise en place et utilisation d'une ligne de vie ou d'autres dispositifs de protection en hauteur.
- ▶ Pratique de la montée, de la descente, et du déplacement en hauteur en toute sécurité.
- ▶ Utilisation d'échafaudages et d'autres structures en hauteur.
- ▶ Techniques de sauvetage en cas d'accident en hauteur.
- ▶ Évacuation et mise en sécurité en cas de besoin.

#### CONNAISSANCES THÉORIQUES

- ▶ Réglementation et normes de sécurité en matière de travail en hauteur.
- ▶ Différents types d'EPI et leur utilisation.
- ▶ Techniques de sécurisation en hauteur, y compris les dispositifs de protection individuelle.
- ▶ Procédures d'évaluation des risques et de planification des travaux en hauteur.
- ▶ Protocoles de secours et de sauvetage en cas d'accident en hauteur.

#### ÉVALUATION DE FIN DE FORMATION



## Réf. 400

### PUBLIC VISÉ

- ▶ Tout public -
- ▶ Être âgé d'au moins 18 ans.

### PRÉ-REQUIS

- ▶ Savoir lire et comprendre le français
- ▶ Être apte médicalement
- ▶ Base dans le domaine de la manutention et du levage peut être un avantage.
- ▶ Avoir suivi une formation à la sécurité au travail.

### MOYENS & MÉTHODES PÉDAGOGIQUES

- ▶ Supports de cours
- ▶ Démonstrations pratiques
- Équipements de levage pour la pratique
- ▶ Alternance d'exposés théoriques et d'ateliers pratiques.

### SUIVI DE L'ACTION

- ▶ Feuille de présence par demi-journée.
- ▶ Fiche d'évaluation de la formation par les stagiaires.

### ÉVALUATION & VALIDATION

- ▶ Test pratique d'opérations de levage en conditions réelles.
- ▶ Test théorique écrit couvrant les connaissances théoriques.
- ▶ Validation des compétences par un formateur qualifié.

### DURÉE & HORAIRES

- ▶ 1 journée - 7 heures (dont 1h de test) ou 2 journées - 14 heures (selon le niveau des stagiaires).

### CONDITIONS LOGISTIQUES

En INTRA ou dans une salle de réunion accessible aux personnes en situation de handicap

### CONDITIONS TARIFAIRES

- ▶ à partir de 600€ TTC / jour sur devis.
- ▶ ≤ 10 selon le niveau des stagiaires.

## Attestation de Compétence ÉLINGUAGE, LEVAGE, ET GESTES DE COMMANDEMENT

Ce programme de formation vise à fournir aux participants les connaissances théoriques et les compétences pratiques nécessaires pour effectuer des opérations de levage en toute sécurité, en conformité avec la réglementation en vigueur. La réussite de la formation permettra aux participants d'obtenir l'attestation de compétence en élinguage, levage, et gestes de commandement.

### OBJECTIFS

À la fin de cette formation, les participants seront capables de :

- ▶ Comprendre les principes et règles de sécurité liés à l'élinguage et au levage.
- ▶ Utiliser correctement les équipements de levage, y compris les élingues et les crochets.
- ▶ Appliquer les gestes de commandement appropriés pour assurer la sécurité des opérations de levage.
- ▶ Passer avec succès l'évaluation théorique et pratique pour obtenir l'attestation de compétence en élinguage, levage, et gestes de commandement.

### SAVOIR-FAIRE

- ▶ Inspecter et sélectionner les équipements de levage appropriés.
- ▶ Utiliser correctement les élingues et les équipements de levage.
- ▶ Calculer la capacité de charge et équilibrer la charge.
- ▶ Appliquer les gestes de commandement pour guider les opérations de levage.
- ▶ Travailler en équipe pour des opérations de levage en toute sécurité.

### PROGRAMME

#### FORMATION THÉORIQUE

- ▶ Introduction aux principes de base de l'élinguage et du levage en toute sécurité.
- ▶ Réglementation et normes liées aux opérations de levage.
- ▶ Sélection et inspection des élingues, câbles, crochets, et autres équipements de levage.
- ▶ Principes de calcul de la capacité de charge et de l'équilibrage de la charge.
- ▶ Identification des risques et des dangers potentiels liés au levage.
- ▶ Gestes de commandement pour la communication efficace pendant les opérations de levage

#### FORMATION PRATIQUE

- ▶ Inspection préalable des équipements de levage.
- ▶ Mise en place et sécurisation des élingues et des charges.
- ▶ Levage de charges légères et lourdes en conditions réelles.
- ▶ Utilisation des gestes de commandement pour guider le levage en toute sécurité.
- ▶ Réalisation de manœuvres de levage et de déplacement de charges variées.
- ▶ Mises en situation de travail en équipe pour des opérations de levage.

#### CONNAISSANCES THÉORIQUES

- ▶ Réglementation et normes de sécurité liées au levage.
- ▶ Types d'élingues, câbles, crochets, et équipements de levage.
- ▶ Principes de calcul de la capacité de charge et de l'équilibrage de la charge.
- ▶ Risques et dangers potentiels liés au levage.
- ▶ Gestes de commandement pour la communication sécurisée.

#### ÉVALUATION DE FIN DE FORMATION

# SANTÉ - PRÉVENTION - SÉCURITÉ





## Réf. 500

### PUBLIC VISÉ

- ▶ Toute personne volontaire pour faire être S.S.T.

### PRÉ-REQUIS

- ▶ Aucun.

### MOYENS & MÉTHODES PÉDAGOGIQUES

- ▶ Supports de cours
- ▶ Mannequins de formation pour la pratique.
- ▶ Défibrillateur automatisé externe (DAE) pour la formation.
- ▶ Scénarios de simulation d'accidents
- ▶ Équipement de protection individuelle (EPI).
- ▶ Alternance d'exposés théoriques et d'ateliers pratiques.

### SUIVI DE L'ACTION

- ▶ Feuille de présence par demi-journée.
- ▶ Fiche d'évaluation de la formation par les stagiaires.

### ÉVALUATION & VALIDATION

- ▶ Test pratique de secourisme avec simulation d'accidents.
- ▶ Test théorique écrit couvrant les connaissances théoriques.
- ▶ Validation des compétences par un formateur qualifié.

### DURÉE & HORAIRES

- ▶ 2 journées - 14 heures (dont 1h de test).

### CONDITIONS LOGISTIQUES

- En INTRA ou dans une salle de réunion accessible aux personnes en situation de handicap.
- ▶ Minimum de 4 stagiaires
  - ▶ Maximum de 10 stagiaires

### CONDITIONS TARIFAIRES

- ▶ Tarif INTRA sur devis.
- ▶ Minimum de 4 stagiaires
- ▶ Maximum de 10 stagiaires

## Sauveteur secouriste du travail (SST) Formation Initiale

Ce programme de formation initiale du Sauveteur Secouriste du Travail vise à fournir aux participants les compétences nécessaires pour intervenir en cas d'accident du travail. La réussite de la formation permettra aux participants d'obtenir la certification de Sauveteur Secouriste du Travail (SST)

### OBJECTIFS

À la fin de cette formation, les participants seront capables de :

- ▶ Reconnaître une situation d'accident du travail.
- ▶ Mettre en œuvre les gestes de premiers secours.
- ▶ Utiliser un défibrillateur automatisé externe (DAE) en cas d'urgence.
- ▶ Intervenir de manière efficace et sécurisée en attendant l'arrivée des secours.

#### CONNAISSANCES THÉORIQUES :

- ▶ Reconnaissance des signes et symptômes de détresse.
- ▶ Procédures d'alerte et d'appel aux secours d'urgence.
- ▶ Connaissance des gestes de secourisme de base.
- ▶ Utilisation d'un défibrillateur automatisé externe (DAE).

#### SAVOIR-FAIRE :

- ▶ Reconnaître une situation d'accident du travail.
- ▶ Intervenir efficacement en utilisant les gestes de secourisme de base.
- ▶ Utiliser un DAE en cas de besoin.
- ▶ Travailler en équipe pour secourir des victimes de manière sécurisée.

### PROGRAMME

#### FORMATION THÉORIQUE

- ▶ Introduction aux missions et aux responsabilités du Sauveteur Secouriste du Travail.
- ▶ Reconnaissance des risques et des situations à risque dans le cadre du travail.
- ▶ Alertes et procédures d'urgence en entreprise.
- ▶ Les gestes de premiers secours : protéger, alerter, secourir.
- ▶ Réalisation des gestes de secourisme de base (PLS, RCP, désobstruction des voies respiratoires).
- ▶ Utilisation d'un défibrillateur automatisé externe (DAE).

#### FORMATION PRATIQUE

- ▶ Mise en situation de secours en équipe.
- ▶ Application des gestes de premiers secours sur des mannequins de formation.
- ▶ Utilisation du DAE sur des mannequins de formation.
- ▶ Pratique des gestes de secourisme en équipe dans des scénarios de simulation d'accidents.
- ▶ Évacuation et mise en sécurité des victimes en cas de besoin.

#### TEST D'ÉVALUATION

- ▶ Test pratique de secourisme avec simulation d'accidents.
- ▶ Test théorique écrit couvrant les connaissances théoriques.
- ▶ Validation des compétences par un formateur qualifié.



## Réf. 510

### PUBLIC VISÉ

- ▶ Toute personne volontaire pour être SST.

### PRÉ-REQUIS

- ▶ Être titulaire du certificat SST

### MOYENS & MÉTHODES PÉDAGOGIQUES

- ▶ Exposés s'appuyant sur des moyens audio- visuels et des supports physiques, simulations et mises en situation pratique actives, évaluations formatives Formateur certifié par l'INRS.
- ▶ Alternance d'exposés théoriques et d'ateliers pratiques.

### SUIVI DE L'ACTION

- ▶ Feuille de présence par demi-journée.
- ▶ Fiche d'évaluation de la formation par les stagiaires.

### ÉVALUATION & VALIDATION

- ▶ Test QCM et attestation de formation délivrée à l'issue de la formation.

### DURÉE & HORAIRES

- ▶ 1 journée - 7 heures (dont 1h de test).

### CONDITIONS LOGISTIQUES

En INTRA ou dans une salle de réunion accessible aux personnes en situation de handicap.

- ▶ Minimum 4 Maximum 10 personnes
- ▶ En deçà de 4 personnes, le stage ne peut être maintenu.

### CONDITIONS TARIFAIRES

- ▶ **Tarif INTRA sur devis.**
- ▶ Minimum de 4 stagiaires
- ▶ Maximum de 10 stagiaires

## Sauveteur secouriste du travail (SST) Formation MAC

Le Maintien et Actualisation des Compétences Sauveteur Secouriste du Travail (MAC SST) vise à actualiser les connaissances et compétences nécessaires pour intervenir efficacement en situation d'accident du travail.

### OBJECTIFS

À l'issue de la formation, le stagiaire sera capable de :

- ▶ Intervenir face à une situation d'accident du travail
- ▶ Mettre en application ses compétences de SST au service de la prévention des risques professionnels dans son entreprise.

### PROGRAMME

#### MODULE DOMAINE DE PREVENTION DES RISQUES

- ▶ Situer son rôle de SST dans l'organisation de la prévention de l'entreprise.
- ▶ Contribuer à la mise en œuvre d'actions de prévention au sein de l'établissement.
- ▶ Informer les personnes désignées dans le plan d'organisation de la prévention de l'entreprise.

#### MODULE DOMAINE DU SECOURISME

- ▶ Situer le cadre juridique de son intervention
- ▶ Réaliser une protection adaptée sur une situation d'accident
- ▶ Faire alerter ou alerter en fonction de l'organisation des secours dans l'entreprise ou l'établissement
- ▶ Examiner la victime avant et pour la mise en oeuvre de l'action choisie en vue du résultat à obtenir
- ▶ Secourir la victime de manière appropriée = effectuer l'action (succession de gestes) appropriée à l'état de la ou des victimes en se référant à la technique préconisée :
  - La victime saigne abondamment
  - La victime s'étouffe
  - La victime se plaint d'un malaise
  - La victime se plaint de brûlures
  - La victime se plaint d'une douleur empêchant certains mouvements
  - La victime se plaint d'une plaie qui ne saigne pas abondamment
  - La victime ne répond pas mais elle respire
  - La victime ne répond pas et ne respire pas

#### VALIDATION

- ▶ Épreuves certificatives en accord avec le document de référence de l'INRS.
- ▶ Les critères d'évaluation utilisés pour cette validation sont ceux définis par l'INRS, dans le référentiel de formation des sauveteurs secouristes du travail. Ils sont transcrits dans un document national nommé « Grille de certification des compétences du SST ».

▶ À l'issue de cette évaluation, un Certificat de Sauveteur Secouriste du Travail sera délivré au candidat qui a participé à l'ensemble de la formation et fait l'objet d'une évaluation favorable.



## Réf. 520

### PUBLIC VISÉ

► Tout public ayant des déplacements fréquents, la manipulation répétée ou occasionnelle d'objets, des tâches de manutention manuelle, tandis que d'autres, telles que les activités administratives, impliquant principalement un travail statique avec des postures contraignantes, comme par exemple travailler devant un écran d'ordinateur.

### PRÉ-REQUIS

► Aucun

### MOYENS & MÉTHODES PÉDAGOGIQUES

► Échanges, Exercices pratiques, ludiques pour l'évaluation (sketch, jeu de rôles, vidéos). Déplacement sur le poste pour observation et analyse du travail réel.  
Moyens humains : Formateur PRAP, certifié par l'INRS.  
► NOTRE PLUS : Accompagnement avant, pendant et après la formation par nos formateurs.  
► Alternance d'exposés théoriques et d'ateliers pratiques.

### SUIVI DE L'ACTION

► Feuille de présence par demi-journée.  
► Fiche d'évaluation de la formation par stagiaires.

### ÉVALUATION & VALIDATION

► Test QCM et attestation de formation délivrée à l'issue de la formation

### DURÉE & HORAIRES

2 journées - 14 heures (dont 1h de test)

### CONDITIONS LOGISTIQUES

En INTRA ou dans une salle de réunion accessible aux personnes en situation de handicap.

### CONDITIONS TARIFAIRES

► Tarif INTRA sur devis.  
► Minimum de 4 stagiaires  
► Maximum de 10 stagiaires

## ACTEUR PRAP IBC

La formation Acteur PRAP a pour objectif de former des participants capables d'identifier et de prévenir les risques liés à l'activité physique au sein de leur environnement professionnel.

### OBJECTIFS

Ce programme de formation vise à fournir aux participants les connaissances théoriques et les compétences pratiques pour réactiver les compétences des salariés formés Acteur PRAP IBC et de redynamiser la démarche de prévention.

À l'issue de la formation, le stagiaire sera capable de :

- Se situer en tant qu'acteur PRAP dans son entreprise
- Observer et analyser les situations de travail dangereuses
- Participer à la maîtrise des risques dans son établissement

### PROGRAMME

#### ACQUISITION DES FONDAMENTAUX DE LA PRÉVENTION DES RISQUES PROFESSIONNELS

- Compréhension des cadres légaux et institutionnels régissant la prévention des risques.
- Analyse des implications de la prévention sur la santé, le travail, et la performance.
- Exploration des processus conduisant à l'émergence des risques professionnels.
- Identification des divers risques inhérents au secteur d'activité.
- Appréhension des concepts liés aux accidents du travail, aux accidents de trajet, et aux maladies professionnelles.

#### INTÉGRATION DANS UNE DÉMARCHE PRÉVENTIVE

- Évaluation de son impact potentiel dans la démarche préventive.
- Participation active à la mise en œuvre des actions préventives.
- Collaboration efficace avec les autres intervenants dans le domaine de la prévention.

#### RÉALISATION DE L'ÉVALUATION DES RISQUES PROFESSIONNELS

- Application de techniques pour observer son travail en prenant en compte la hauteur.
  - Compréhension des limites du corps humain, incluant aspects anatomiques, physiologiques, et pathologiques.
  - Identification des facteurs de chutes, d'accidents de manutention, et de troubles musculo-squelettiques (TMS).
  - Repérage des composantes génératrices de risques dans une situation de travail.
  - Évaluation des contraintes physiques, mentales, et émotionnelles.
- Analyse des phases de travail présentant des risques dans son activité professionnelle.  
Utilisation d'outils pour la recherche d'améliorations préventives.

#### ADAPTATION ET OPTIMISATION DES PRATIQUES PROFESSIONNELLES

- Application des principes de sécurité physique et d'économie d'effort.
- Simulation sensorielle des handicaps physiques liés au travail.
- Utilisation de techniques de manutention adaptées à son métier.
- Recours aux aides techniques préventives.

#### ADAPTATION ET OPTIMISATION DES PRATIQUES PROFESSIONNELLES (SPÉCIFIQUE AUX ACTIVITÉS DE BUREAU)

- Amélioration de l'ergonomie du poste de travail.
- Optimisation des pratiques visuelles.
- Intégration d'activités physiques de compensation.





## Réf. 530

### PUBLIC VISÉ

- ▶ Toute personne acteur PRAP IBC.

### PRÉ-REQUIS

- ▶ Être ou avoir été certifié acteur PRAP IBC

### MOYENS & MÉTHODES PÉDAGOGIQUES

- ▶ Échanges, Exercices pratiques pour l'évaluation (sketch, jeu de rôles, vidéos). Déplacement sur le poste pour observation et analyse du travail réel.
- ▶ Moyens humains : Formateur Prap, certifié par l'INRS.
- ▶ Alternance d'exposés théoriques et d'ateliers pratiques.

### SUIVI DE L'ACTION

- ▶ Feuille de présence par demi-journée.
- ▶ Fiche d'évaluation de la formation par les stagiaires

### ÉVALUATION & VALIDATION

- Fiche individuelle d'évaluation du référentiel INRS
- Renouvellement du certificat acteur PRAP IBC pour une durée de 2 ans

### DURÉE & HORAIRES

- ▶ 1 journée - 7 heures (dont 1h de test)

### CONDITIONS LOGISTIQUES

- En INTRA ou dans une salle de réunion accessible aux personnes en situation de handicap.

### CONDITIONS TARIFAIRES

- ▶ Tarif INTRA sur devis.
- ▶ Minimum de 4 stagiaires
- ▶ Maximum de 10 stagiaires

## ACTEUR PRAP IBC

### Maintien et actualisation des compétences

#### OBJECTIFS

Cette formation vise à réactiver les compétences des salariés formés Acteur PRAP IBC et de dynamiser la démarche de prévention.

À l'issue de la formation, le stagiaire sera capable de :

- ▶ Se situer en tant qu'acteur PRAP dans son entreprise
- ▶ Observer et analyser les situations de travail dangereuses
- ▶ Participer à la maîtrise des risques dans son établissement

#### PROGRAMME

##### DÉROULEMENT DE LA JOURNÉE

- ▶ Accueil des stagiaires
- ▶ Présentation du formateur et des acteurs
- ▶ Présentation du programme et des objectifs
- ▶ Retour sur les projets mis en place pour le partage de l'expérience de chaque acteur

##### CONTINUITÉ DE L'ENGAGEMENT DANS LA DÉMARCHE DE PRÉVENTION

- ▶ Évaluation des progrès réalisés tant au niveau individuel que collectif.
- ▶ Réactivation du potentiel d'action dans la démarche préventive.
- ▶ Collaboration continue avec les autres intervenants.

##### PERSÉVÉRANCE DANS L'ÉVALUATION DES RISQUES PROFESSIONNELS

- ▶ Amélioration des compétences dans la prise de hauteur pour l'observation du travail.
- ▶ Actualisation des connaissances sur les limites du corps humain.
- ▶ Poursuite de l'identification des facteurs de chutes, d'accidents de manutention, et de troubles musculosquelettiques (TMS).
- ▶ Partage des observations sur les situations de travail à risque.
- ▶ Communication des analyses des contraintes physiques, mentales, et émotionnelles.
- ▶ Révision des outils pour la recherche d'améliorations préventives.

##### AJUSTEMENT ET OPTIMISATION DES PRATIQUES PROFESSIONNELLES

- ▶ Mise à jour des principes de sécurité physique et des techniques d'économie d'effort.
- ▶ Perfectionnement des méthodes de manutention protectrices adaptées au secteur d'activité.
- ▶ Réexamen de l'utilisation des aides techniques préventives.





## Réf. 540

### PUBLIC VISÉ

- ▶ Tout public.

### PRÉ-REQUIS

- ▶ Aucun

### MOYENS & MÉTHODES PÉDAGOGIQUES

- ▶ Théorie adaptée aux stagiaires, nombreux exercices de manutention.
- ▶ Exercices de relaxation.
- ▶ Moyens humains : formateur expert dans le domaine : Notre formateur vous accompagne avant, pendant et après la formation
- ▶ Alternance d'exposés théoriques et d'ateliers pratiques.

### SUIVI DE L'ACTION

- ▶ Feuille de présence par demi-journée
- ▶ Fiche d'évaluation de la formation par les stagiaires

### ÉVALUATION & VALIDATION

- ▶ Test QCM et attestation de formation délivrée à l'issue de la formation

### DURÉE & HORAIRES

1 journée - 6 heures (dont 1h de test)

### CONDITIONS LOGISTIQUES

En INTRA ou dans une salle de réunion accessible aux personnes en situation de handicap.

### CONDITIONS TARIFAIRES

Tarif INTRA sur devis.

- ▶ Minimum de 4 stagiaires
- ▶ Maximum de 10 stagiaires

## GESTES ET POSTURES

### OBJECTIFS

A l'issue de la formation, le stagiaire sera capable de :

- ▶ Répondre à l'obligation d'information et de formation concernant les manutentions manuelles.
- ▶ Réduire et maîtriser les risques d'apparition de maladies professionnelles.
- ▶ Acquérir des postures et gestes sécuritaires

### PROGRAMME

#### PRÉSENTATION

- ▶ Du formateur et des objectifs du stage
- ▶ Des attentes des stagiaires
- ▶ Éléments statistiques

#### APPRÉCIATION DU POSTE DE TRAVAIL

- ▶ Analyse du poste de travail
- ▶ Évacuation des situations
- ▶ Écoute des remarques des opérateurs
- ▶ Prise de conscience de la position de travail

#### SCHÉMA CORPOREL

- ▶ Notions d'anatomie
- ▶ Physiologie et biomécanique du rachis
- ▶ Apprentissage du verrouillage lombaire.
- ▶ Apprentissage des postures invariantes
- ▶ Exercices de détente et d'entretien du rachis

#### PRINCIPES GÉNÉRAUX DE MANUTENTION

- ▶ Démonstration du geste type en manutention de charge
- ▶ Principes d'économie d'effort
- ▶ Principes de sécurité physique
- ▶ Entraînement aux gestes types
- ▶ Exercices de port de charges

#### MISE EN PRATIQUE

- ▶ Application pratique des enseignements théoriques
- ▶ Exercices d'assouplissement, d'étirement, de détente et de relaxation.





## Réf. 550

### PUBLIC VISÉ

- ▶ Ensemble du personnel
- ▶ Tout personnel intervenant dans des lieux de travail où la présence de feux est possible

### PRÉ-REQUIS

- ▶ Aucun

### MOYENS & MÉTHODES PÉDAGOGIQUES

- ▶ Exercices pratiques (50%).
- ▶ Manipulation d'extincteurs, bac à flammes.
- ▶ Films de cas réels
- ▶ Alternance d'exposés théoriques et d'ateliers pratiques.

### MOYENS HUMAINS :

- ▶ Formateur incendie, sapeurs-pompiers
- ▶ Accompagnement avant, pendant et après la formation par nos formateurs.

### SUIVI DE L'ACTION

- ▶ Feuille de présence par demi-journée
- ▶ Fiche d'évaluation de la formation par les stagiaires

### ÉVALUATION & VALIDATION

- ▶ Tests écrits sur les connaissances théoriques.
- ▶ Exercices pratiques de maniement d'extincteurs.
- ▶ Participation active pendant la formation.

### DURÉE & HORAIRES

- ▶ 2h00

### CONDITIONS LOGISTIQUES

En INTRA ou dans une salle de réunion accessible aux personnes en situation de handicap.

### CONDITIONS TARIFAIRES

Tarif INTRA sur devis, en fonction du nombre de participants.  
Maximum 3 groupes de 10 personnes  
Minimum de 4 stagiaires  
Maximum de 10 stagiaires

## MANIEMENT DES EXTINCTEURS LE FEU ET SES CONSÉQUENCES

La formation vise à enseigner aux participants les principes fondamentaux du maniement des extincteurs, les différents types de feux, et les conséquences associées, afin de renforcer la sécurité et la prévention au sein de l'environnement professionnel.

### OBJECTIFS

A l'issue de la formation, le stagiaire sera capable de :

- ▶ Acquérir les bons réflexes vis-à-vis d'un début d'incendie,
- ▶ Agir face à un départ de feu. Adopter une conduite sûre face aux fumées.
- ▶ Manipuler un extincteur à pression auxiliaire ou à pression permanente.

### PROGRAMME

#### INTRODUCTION : LE FEU ET SES CONSÉQUENCES

- ▶ Vidéo sur la propagation
- ▶ Quelques chiffres
- ▶ Notions de base sur le feu : Triangle du feu. - Les différents types de feux.
- ▶ Compréhension des conséquences d'un incendie :
- ▶ Dommages matériels.
- ▶ Impacts sur la sécurité des personnes.

#### PRÉSENTATION DES MOYENS DE PREMIERS SECOURS

- ▶ Présentation des extincteurs : Types d'extincteurs et leurs utilisations et principes de fonctionnement.
- ▶ Techniques de maniement des extincteurs
- ▶ L'extincteur principes de fonctionnement
- ▶ Les agents extincteurs avantages et inconvénients Les classes de feu
- ▶ Le RIA: principes de fonctionnement

#### MISES EN SITUATION PRATIQUE - COMMENT ÉTEINDRE UN DÉPART DE FEU

- ▶ Démonstration de l'utilisation d'un extincteur à CO2 par le formateur
- ▶ Utilisation de l'extincteur à CO2 par les stagiaires sur un feu liquide
- ▶ Utilisation des extincteurs sur différents types de feux simulés.
- ▶ Conclusion et Évaluation

#### EXTINCTION DE LA TORCHE HUMAINE

- ▶ Méthode
- ▶ Extinction par couverture anti-feu.
- ▶ Évacuation et organisation en cas d'incendie.

#### ÉVALUATION DES COMPÉTENCES ACQUISES

- ▶ Test de connaissances.
- ▶ Exercices pratiques supervisés.





## Réf. 560

### PUBLIC VISÉ

Tout public

### PRÉ-REQUIS

Aucun

### MOYENS & MÉTHODES PÉDAGOGIQUES

- ▶ Exercices pratiques (50%).
- ▶ Manipulation d'extincteurs, bac à flammes.
- ▶ Formateur expert dans le domaine
- ▶ Notre formateur vous accompagne avant, pendant et après la formation.
- ▶ Alternance d'exposés théoriques et d'ateliers pratiques.

### SUIVI DE L'ACTION

- ▶ Feuille de présence par demi-journée
- ▶ Fiche d'évaluation de la formation par les stagiaires

### ÉVALUATION & VALIDATION

- ▶ Tests écrits sur les connaissances théoriques.
- ▶ Exercices pratiques de maniement d'extincteurs.
- ▶ Participation active pendant la formation.

### DURÉE & HORAIRES

1 journée - 6 heures (dont 1h de test)

### CONDITIONS LOGISTIQUES

En INTRA ou dans une salle de réunion accessible aux personnes en situation de handicap.

### CONDITIONS TARIFAIRES

Entre 490€ TTC / stagiaire en fonction du nombre de participants.  
Maximum 3 groupes de 10 personnes  
Minimum de 4 stagiaires  
Maximum de 10 stagiaires

## GUIDE-FILES, SERRE-FILES ET MANIEMENT DES EXTINCTEURS

### OBJECTIFS

A l'issue de la formation, le stagiaire sera capable de : Connaître et appliquer les consignes générales et spécifiques de sécurité incendie. Acquérir les bons réflexes pour gérer une évacuation rapide et en bon ordre en appliquant la procédure d'évacuation prévue en cas de début d'incendie. Etre capable d'agir face à un départ de feu. Etre capable d'adopter une conduite sûre face aux fumées. Etre capable de manipuler un extincteur à pression auxiliaire ou à pression permanente.

### PROGRAMME

#### MATIN: GUIDE-FILES, SERRE-FILES FORMATION

##### FORMATION THÉORIQUE

- ▶ Les causes d'incendies Information des différents numéros de téléphone de secours
- ▶ L'appel des secours Le triangle de feu Les classes de feu Prévenir les risques
- ▶ Etre capable de lire un plan d'évacuation
- ▶ Signalisation balisage Balisage par rapport à l'évacuation
- ▶ Formations théoriques et pratiques des chargés, guide et serre-files
- ▶ Alarme, alerte mise hors de danger du personnel
- ▶ Technique d'évacuation générale et en particulier de votre établissement
- ▶ Chargé de mission spéciale (coupure gaz, électricité)
- ▶ Prise de contact avec le responsable des sapeurs-pompiers dès son arrivée

##### EXERCICES PRATIQUES

- ▶ Visite de l'établissement permettant d'aborder les points suivants,
- ▶ Détermination des chargés, guide, serre-files par zone, étage, atelier, missions respectives et spécifiques de chacun,
- ▶ Reconnaissance du cheminement par rapport à l'évacuation, Point de rassemblement
- ▶ Audition du signal sonore d'évacuation
- ▶ Le responsable sécurité et l'animateur revoient les dernières modalités puis élaborent ensemble un exercice d'évacuation jusqu'au point de rassemblement. Formation et utilisation de la centrale de sécurité d'incendie SSI (si existante)

#### APRES-MIDI: MANIEMENT DES EXTINCTEURS

##### LE FEU ET SES CONSÉQUENCES

- ▶ Vidéo sur la propagation.
- ▶ Quelques chiffres.

##### PRÉSENTATION DES MOYENS DE PREMIERS SECOURS

- ▶ L'extincteur principes de fonctionnement.
- ▶ Les agents extincteurs avantages et inconvénients Les classes de feu.
- ▶ Le RIA: principes de fonctionnement.

##### COMMENT ÉTEINDRE UN DÉPART DE FEU

Démonstration de l'utilisation d'un extincteur à CO2 par le formateur  
Options:

- ▶ Utilisation de l'extincteur à CO2 par les stagiaires sur un feu liquide.
- ▶ Extinction d'un feu de friteuse par étouffement par les stagiaires.
- ▶ Extinction d'un feu de gaz en coupant l'arrivée du gaz par les stagiaires.
- ▶ Extinction des différents types de feux avec les différents extincteurs.
- ▶ Extinction d'un feu de friteuse avec une couverture anti-feu.

##### ÉVALUATION DE FIN DE FORMATION

36

Dernière mise à jour : 12/2023 ©AMYNCO

# CONSTRUCTION - TP





## PUBLIC VISÉ

- ▶ Salariés du secteur du bâtiment ou métallurgie et particuliers avec entretiens et tests.

## PRÉ-REQUIS

- ▶ Pour une bonne adaptation en formation, il est souhaitable de savoir lire, écrire, compter. Niveau 3ème des collèges.

## MOYENS & MÉTHODES PÉDAGOGIQUES

- ▶ Paperboard, moyens audiovisuels, appropriés aux sujets traités : diaporamas, vidéo, PowerPoint, Supports de cours.
- ▶ Supports de formations remis : Livrets récapitulatifs.
- ▶ Méthode pédagogique interrogative et démonstrative
- ▶ Méthode pédagogique active
- Moyen pédagogique
- ▶ Exposé théorique
- ▶ Démonstrations
- ▶ Le groupe d'apprenant est incité à formuler ce qu'il sait, ce qu'il pense, ce qu'il se représente
- ▶ Cas pratique, démonstration par la pratique sur site.

## ÉVALUATION & VALIDATION

- ▶ QCM et tests pratiques.
- ▶ Dispositifs d'évaluation à la fin et après la formation
- ▶ Une validation des acquis est réalisée à l'issue de la formation avec QCM
- ▶ Sanction de la formation : à la fin de la formation, une attestation de formation est remise à chaque participant

## DURÉE & HORAIRES

70 Heures / 10 jours sur site  
Horaires : 9h /12h30 / 14h00/17h30.  
21 heures /3 jours théoriques  
Horaires : 9h /12h30 / 14h00/17h30.

## CONDITIONS LOGISTIQUES

En INTRA ou dans une salle de réunion accessible aux personnes en situation de handicap

## CONDITIONS TARIFAIRES

- ▶ Nous consulter pour devis

# FERRAILLEUR DE CHANTIER

## OBJECTIFS

A l'issue de la formation, le stagiaire sera capable de : Façonner, assembler les châssis d'armatures conformes aux plans donnés et instructions du chef de chantier.

A l'issue des différents modules ou séquences de la formation, le stagiaire sera capable de :

- ▶ Connaître le vocabulaire technique et définitions
- ▶ Lire un plan d'armature (Les formes, textes et cotations)
- ▶ Tracer une épure
- ▶ Connaître la nomenclature des aciers et des treillis soudés
- ▶ Débiter les aciers
- ▶ Façonner les armatures
- ▶ Assembler les châssis d'armatures
- ▶ Réaliser des ligatures de fer à béton
- ▶ Positionner l'armature dans un coffrage
- ▶ Respecter les consignes de sécurité/ Geste et posture / Elingage de charge et manutention
- ▶ Contrôler la conformité de son travail

## PROGRAMME

### MODULE 1 : INTRODUCTION AU MÉTIER DE FERRAILLEUR

Présentation du métier de ferrailleur : Rôles et responsabilités - Importance de la sécurité au travail - Connaissances de base en construction : Lecture de plans - Terminologie de construction.

### MODULE 2 : MATÉRIAUX ET OUTILS

Identification des matériaux utilisés en ferraille : Types de fer à béton. Autres matériaux connexes - Outils et équipements de travail : Présentation et utilisation sécuritaire des outils - Maintenance des outils.

### MODULE 3 : TECHNIQUES DE FERRAILLE

Mesures, coupes et pliages : Techniques de mesure précise - Utilisation de machines de coupe et de pliage - Assemblage et fixation des armatures : Techniques d'assemblage sûr et efficace - Fixation correcte des armatures.

### MODULE 4 : SÉCURITÉ ET RÈGLEMENTS

Normes de sécurité sur les chantiers : Équipement de protection individuelle. Protocoles d'urgence - Respect des réglementations en vigueur : Conformité aux normes de construction - Gestion des déchets.

### MODULE 5 : PRATIQUE SUR LE CHANTIER

Travaux pratiques sur le chantier : Mise en pratique des techniques apprises. Supervision par des professionnels expérimentés.

### MODALITÉS D'ÉVALUATION :

Tests écrits sur les connaissances théoriques.  
Évaluation des compétences pratiques sur le chantier.